



**Relación entre las características de las relaciones afectivas de adolescentes y las expresiones de violencia en medios virtuales en el municipio de Chipaque, Cundinamarca.**

**María Valentina Rojas Pedroza**

**Universidad Antonio Nariño**

Programa Psicología

Facultad de psicología

Bogotá D.C, Colombia

2022



**Relación entre las características de las relaciones afectivas de adolescentes y las expresiones de violencia en medios virtuales en el municipio de Chipaque, Cundinamarca.**

**María Valentina Rojas Pedroza**

10241713360

Proyecto de grado presentado como requisito parcial para optar al título de:

**Psicólogo**

Director (a):

Carlos Javier Portillo Guerra

Magíster en psicología y en educación

**Universidad Antonio Nariño**

Programa Psicología

Facultad de Psicología.

Bogotá, Colombia

2022

## Tabla de contenido

Planteamiento del problema	1
Antecedentes	1
Antecedentes internacionales	1
Antecedentes nacionales	5
Pregunta problema	9
Objetivo general	9
Objetivos específicos	9
Justificación	9
Marco teórico	15
La adolescencia	15
Las fases del periodo adolescente	15
Autonomía en adolescentes	18
Definición de Relaciones de Pareja	19
Romanticismo en adolescentes	19
Desarrollo de la relación romántica en adolescencia	22
El amor y las nuevas tecnologías.	24
Redes sociales virtuales.	25
Violencia en parejas adolescentes.	26
Teoría triangular del amor	26

Metodología	28
Alcance	28
Tipo de investigación.	28
Enfoque metodológico	29
Criterio epistemológico	29
Variables	30
Población y muestra	31
Criterios de inclusión	31
Criterios de Exclusión.	31
Tipo de muestreo	32
Instrumentos	32
Procedimiento	35
Aspectos éticos	36
Resultados	36
Discusión	36
Recomendaciones	36
Referencias	37

## Lista de Figuras

Figura 1.....	27
---------------	----

## Tabla de Graficas

Grafica 1 Genero.....	39
Grafica 2 Meses de relación.....	40
Grafica 3 Lugar de Nacimiento.....	40
Grafica 4 Grados de Escolaridad.....	41
Grafica 5 Edad.....	42
Grafica 6 Cuvino, Promedio de violencia sufrida.....	43
Grafica 7 Escala de Humillación .....	44
Grafica 8 Exposición a la violencia.....	45
Grafica 9 Escala Castigo emocional .....	45
Grafica 10 Escala desapego.....	46
Grafica 11 Sexual.....	47
Grafica 12 Escala Violencia física.....	47
Grafica 13 Escala violencia de género.....	48
Grafica 14 Escala de violencia física instrumental y de genero.....	49
Grafica 15 Escala pasión.....	50
Grafica 16 Escala intimidad .....	51
Grafica 17 Escala control .....	52
Grafica 18 Escala agresión directa .....	53

## Lista de Tablas

Tabla 1 Variables .....	31
Tabla 2 Sexo .....	38
Tabla 3 Cumplimiento de características en la muestra.....	39
Tabla 4 Correlación datos demográficos con el Cuvino.....	54
Tabla 5 Correlación Datos demográficos con el CDAQ.....	55
Tabla 6 Correlación Datos demográficos con el CDAQ.....	55
Tabla 7 Correlación Cuvino con CDQA.....	57
Tabla 8 Correlación Cuvino con Sternberg.....	58
Tabla 9 Correlación Stenberg con CDQA.....	59

.

## **Anexos**

Anexo1 Consentimiento informado .....	90
Anexo 2 asentimiento informado. ....	91
Anexo 3 Datos Sociodemograficos.....	92
Anexo 5Cuvino.....	93
Anexo 4 Stenberg .....	94
Anexo 6 CDQA.....	96



## Resumen

El objetivo de este proyecto de grado fue el de analizar las expresiones de violencia por medio de las redes sociales en los adolescentes, analizando aquellos predisponentes que se vinculan a este fenómeno, los tipos de violencia más comunes dentro de las relaciones jóvenes y cómo se producen en las víctimas. Se realiza la investigación Cuantitativa de tipo descriptivo con un enfoque empírico analítico, se llevó a cabo en el colegio Pio X del municipio de Chipaque (Cundinamarca) a 63 estudiantes que comprendía los grados novenos, décimo y once; que oscilan en la edad de los 14 a 17 años. Así mismo se aplicaron tres instrumentos: el CUVINO, el CDQA y escala del triángulo del amor de Sternberg, con la finalidad de conocer sobre la violencia ejercida o sufrida por parte de estos estudiantes, violencia en redes sociales y el amor real o romántico, esto permitiendo identificar las variables que se presentan como predisponentes asociados al uso de redes sociales tanto en las víctimas como en los maltratadores que generan la ejecución de los actos o conductas violentas. Se presenta tres correlaciones importantes la primera, las correlaciones sobre datos demográficos en relación con preguntas relacionadas con el control y violencia tanto directa como indirecta las cuales señalan que la edad es un componente esencial a la hora de tener una relación frente a la adolescencia, la segunda correlación es frente los resultados con la violencia sufrida por medios virtuales y el control excesivo en redes y una tercera correlación se relaciona con la escala de humillación y control que señala que dentro de las relaciones de pareja se evidencia conductas relacionadas con actos que denigre pública o personalmente a la persona. De esta misma manera, las expresiones más frecuentes de violencia son la psicológica, física, sexual y

económica mientras que en las escuelas psicológicas aparecen conductas y sentimientos negativos, estrés, trastornos del estado de ánimo y comportamientos antisociales

Palabras clave: Adolescencia, violencia, redes sociales, conductas, amor real, Chipaque.

### **Abstract**

The objective of this degree project was to analyze the expressions of violence through social networks in adolescents, analyzing those predisposing factors that are linked to this phenomenon, the most common types of violence in young relationships and how they are produced. on the victims. Quantitative research of a descriptive type is carried out with an analytical empirical approach, it was carried out at the Pio X school in the municipality of Chipaque (Cundinamarca) to 63 students who included ninth, tenth and eleventh grades; ranging in age from 14 to 17 years. Likewise, three instruments were applied: the CUVINO, the CDQA and the Sternberg love triangle scale, in order to learn about the violence exerted or suffered by these students, violence in social networks and real or romantic love, this allowing to identify the variables that appear as predisposing factors associated with the use of social networks in both victims and abusers who generate the execution of violent acts or behaviors. Three important correlations are presented: the first, the correlations on demographic data in relation to questions related to control and violence, both direct and indirect, which indicate that age is an essential component when having a relationship compared to adolescence, the The second correlation is against the results, it is related to the violence suffered through virtual media and excessive control in networks, and a third correlation is related to the humiliation and control scale, which indicates that within couple relationships, behaviors related to acts that

publicly or personally denigrates the person. In the same way, the most frequent expressions of violence are psychological, physical, sexual and economic while in the psychological sequelae negative behaviors and feelings, stress, mood disorders and antisocial behaviors appear.

Keywords: Adolescence, violence, social networks, behaviors, real love, Chipaque

### **Introducción**

A medida que avanza la sociedad tanto en las redes sociales como en los diferentes aspectos, se logra visualizar los cambios y transformaciones desde los fenómenos, que alteran el curso social al repercutir en la vida de los estudiantes que se enfrentan a diferentes problemáticas relacionadas con las conductas hacia las demás personas. En esta investigación se aborda los fenómenos y expresiones que provocan afectaciones a las víctimas de las mismas; la violencia en las relaciones de parejas adolescentes se asocian con el uso de las redes sociales como son Facebook, WhatsApp e Instagram; Este proyecto es de tipo descriptivo correlacional ya que mide dos variables con el fin de conocer su relación estadística y desde lo descriptivo analizar los resultados que se obtienen dentro de los instrumentos psicométricos con el fin de realizar el análisis estadísticos de esta muestra.

Frente a los resultados obtenidos en este proyecto se presentan tres correlaciones importantes, la primera los datos demográficos frente a los cuestionarios aplicado en donde el CUVINO y el CDQA presentan puntuaciones significativas el preguntas cómo se burla acerca de las mujeres u hombres en general ( $,306^*$ ), te ha robado ( $,263^*$ ), te habla sobre relaciones que imagina que tienes ( $,332^{**}$ ), piensa que los del otro sexo son inferiores y manifiesta que deben obedecer a los hombres (o mujeres) ( $,262^*$ ), estas correlación con la edad lo que significa que la edad es un factor determinante a la hora de ejercer conductas violentas.

Para la segunda correlación de los cuestionarios es frente el CUVINO, CDQA y escala de Sternberg en las cuales se presentaron resultado altos en las escalas como, he revisado las redes sociales, WhatsApp o el correo electrónico de mi pareja o expareja sin su permiso (,578\*\*), he enviado mensajes a mi pareja o expareja insultándome y/ humillándose, utilizando las nuevas tecnologías (,501\*\*), entre otros ítems que se relacionan con componentes de violencia indirecta y directa, imposición de reglas en la relación, manipulación de la pareja, maltrato dentro y fuera de una red virtual y conductas como invasión del espacio, privacidad de su pareja y pruebas del amor de su pareja (amenazas, manipulación y trampas).

Para los últimos resultados se encontró correlaciones de (,308\*\*) tengo una relación cálida con \_\_\_\_, con se ha hecho pasar por otra persona, a través de las nuevas tecnologías, para ponerme a prueba, lo que nos sugiere que dentro de las relaciones de parejas hay conductas de revisar correos, y redes sociales a estas también se le anexa las correlaciones de preguntas como apoyó activamente el bienestar de \_\_\_\_ (,315\*), no puedo imaginarme que otra persona pueda hacerme tan feliz con \_\_\_\_ (,308\*), demostrando que dentro de las relaciones de parejas se presenta violencia virtual, que se puede manifestar de diferentes maneras dentro de las redes sociales como control, prohibiciones, celos entre otros; por ende es importante comprender los diferentes conceptos y resultados que arrojaron estas correlaciones.

La violencia en las redes sociales se puede dar principalmente por mantener relaciones amorosas en la cual las personas que lo sufren o ejercen dentro de la misma tendrán diferentes afectaciones en el grado emocional pues al ser las redes sociales una plataforma de alta demanda en toda la población mundial, pero especialmente en los adolescentes quienes presentan tasas altas de uso frente a dichas redes, hace que se complejizan las situaciones de violencia. Entonces, entendiendo que estas plataformas virtuales son nuevos canales de comunicación y socialización

entre los pares a nivel mundial permite que los adolescentes involucrados en relaciones de pareja entran en disputas y enfrentamientos, que en múltiples ocasiones traspasan los límites de respeto, confianza, privacidad, autonomía y libertad llevando a la manifestación de hechos violentos en los miembros de la pareja, donde la persona violenta asume el rol de una persona controladora valiéndose de diferentes actividades, para ejercer daño.

Sin embargo, es importante entender que a esta problemática no se le ha brindado la atención suficiente para comprender las conductas violentas que se están presentando en un entorno digital, ya que es evidente la presencia de conductas como celos, desconfianza, vulnerabilidad, entre otros aspectos que conjuntamente, terminan atentando la dignidad e integridad de su pareja. A partir de esto se genera el interés por comprender la violencia en las relaciones de parejas en adolescentes desde las redes virtuales, ya que es un tema complejo y no se presenta información a profundidad sobre investigación con esta temática. Por ello se realiza la recopilación de diferentes artículos desde la visión de violencia de pareja y los medios virtuales desde una concepción nacional e internacional, esto con el fin de extraer datos significativos y generar aportes a esta investigación. Para finalizar se estableció las expresiones de violencia dentro de una relación afectiva por un medio virtual o red social y los antecedentes que genera a nivel psicológico en las víctimas de estos abusos.

## **Planteamiento del problema**

### **Antecedentes**

A continuación, se presentan algunos estudios adelantados a nivel internacional y nacional en relación con la violencia de parejas adolescentes a través de internet; en este sentido,

se retomaron 6 investigaciones realizadas entre los años 2014 y 2020, 2 de ellas fueron desarrolladas en 2014 y 2018 en España, 1 en 2016 en República Dominicana, 1 en 2019 en Perú, 2 en 2020 en México. También se consultaron un total de 4 investigaciones realizadas en Colombia entre los años 2019 y 2022 permitiendo realizar una aproximación enfocada al objeto de estudio de esta investigación.

### **Antecedentes internacionales**

En el año 2022, Rodríguez y Ayala, desplegaron una investigación titulada *Violencia en las parejas adolescentes. Implicaciones del sexismo y la religión*, con el fin de analizar las conductas agresivas en las relaciones de pareja en adolescentes con referente en el género, religión y educación en un colegio de Madrid España. Con una muestra de estudiantes, 1036 adolescentes de entre 14 y 19 años, con el fin de determinar la relación entre algunas variables y lograr determinar cómo se perciben las relaciones de parejas en adolescentes, que es violencia y que es una relación de satisfacción para ellos. Los investigadores desarrollaron un estudio de corte descriptivo transversal y predictivo, empleando como instrumentos de recolección de información, escala de vida, escala de violencia, escala de conflictos en las relaciones de pareja en adolescentes; posteriormente, como resultados del estudio surgen las siguientes: las diferentes características que se presentan en las relaciones y todo lo característico con las relaciones de pareja está plenamente ligado con satisfacción, creencias y sexismo, es importante resaltar las falsas creencias y los comportamientos en diferentes espacios.

En el año 2018, Gámez, Borrajo y Calvete, desarrollaron una investigación titulada, *abuso, control y violencia en la pareja a través de internet y los smartphones: características, evaluación y prevención sobre el abuso online en parejas jóvenes*. Para ello, en primer lugar, los

autores definen el acoso online en pareja a través de internet y Smartphone como un conjunto de comportamientos que tiene como objetivo controlar, humillar, amenazar o causar un daño al otro miembro de la pareja y ex pareja a través de medios digitales; para llevar a cabo la investigación los autores realizaron un estudio de corte cuantitativa con una muestra de 250 jóvenes y adultos que comprenden las edades entre 18 y 34 años, de una universidad de Madrid (España), con lo que se buscaba determinar los tipos de agresiones físicas, psicológicas y sexuales que se podrían presentar en ambientes virtuales, frente a esto, los resultados más importantes de esta investigación fueron la prevalencia hallada en los estudios realizados, señalando la incidencia que se presentan entre agresiones online y las relaciones de pareja, además, mostró el escaso conocimiento que tenemos sobre los factores de riesgo que propician su aparición, así como de las consecuencias de ser víctima, a su vez los investigadores resaltan que el abuso online ha empezado a recibir la importancia necesaria como diferenciación de la violencia de pareja, señalando que es una forma reciente de agresión y victimización que necesita de esfuerzos para su prevención.

En América Latina el fenómeno de la violencia en las relaciones entre adolescentes también ha sido objeto de estudio, es así que en el 2016, Rosales y Fernández desarrollaron la investigación titulada *la violencia de pareja análisis a una población universitaria*, con el fin de dar a conocer los diferentes comportamientos violentos entre parejas universitarias de la ciudad de Santo Domingo (República Dominicana) con una muestra de 231 estudiantes, con edades de entre 31 a 50 años, de los cuales 58 eran hombres y 173 mujeres a quienes se les aplicó un cuestionario acerca del maltrato en la pareja. Para esto los autores desarrollaron un análisis cuantitativo, y posteriormente como resultados se refleja las conductas violentas y el cómo se manifiestan, (física, sexual o económica), así también el cómo entre ellos han sido personas y

objetos de violencia. En la parte del conocimiento es importante resaltar que es poco conocida entre los jóvenes debido a que consideraban que violencia solo se evidenciaba en la vida adulta y más física que sexual, en la conclusión del estudio se presentan que esta investigación demuestra la falta de información y esa escasa conciencia que se tiene sobre la violencia, sea como perpetrador o como víctima, y la falta que hace la implementación de un esquema contra la violencia para ambos géneros.

En el 2019, González y Ríos, realizaron una investigación titulada *violencia de pareja en adolescentes estudiantes de colegios estatales de Lima norte capital de Perú*, con el fin establecer la frecuencia de violencia de pareja en los adolescentes, la muestra tomada fue 208 adolescentes, 150 de sexo masculino y 58 de sexo femenino, y en su mayoría cursaban el tercero y cuarto año, se desarrolló un estudio de corte cuantitativo utilizando el instrumento sobre conflictos en las relaciones de pareja en adolescentes (CADRI). Frente a esta investigación surgen las siguientes conclusiones: la violencia sufrida entre parejas adolescentes es frecuente y pasa principalmente en los hombres destacando por una agresión verbal o amenazas. Para esto es importante la implementación de estrategias en el sector de la educación.

En el año 2020, Tobón, realizó la investigación *cyberbullying y ciberviolencia de pareja en alumnado de una universidad privada mexicana*, el objetivo de esta investigación se basa en analizar la presencia y su asociación de esta temática en parejas obteniendo una muestra de 299 estudiantes (183 mujeres y 116 hombres) quienes contestaron el Cuestionario de observadores de cyberbullying de Sarmiento, Herrera y Zych (2018), para lo cual se hizo una investigación cuantitativa, arrojando resultados obtenidos como lo son la presencia de ambos fenómenos. Los hombres reportan que sufren más veces de ciberviolencia por parte de sus parejas, esto arrojando como resultado que tanto hombres como mujeres son víctimas y agresores sobre todo si se habla del control de pareja.



En el año 2020, Castellano, llevó a cabo bajo una investigación basada en *la influencia de las redes sociales en las relaciones de parejas*. La investigación se llevó a cabo en la Universidad Rafael Landívar de Ciudad de Guatemala, fue un proyecto de tipo cuantitativo con un modelo de investigación tipo descriptivo. La muestra estuvo conformada por 50 jóvenes, 24 hombres y 26 mujeres. Se utilizó para la presente investigación una entrevista semiestructurada, Hernández, Fernández y Baptista (2010) con el fin de indagar acerca de las relaciones amorosas en los jóvenes y el papel de las redes sociales en estas, con resultados como las características que definen los tipos de relación. Estas son; la confianza, ser genuino, la honestidad (entendida en la mayoría de los casos, como contarle todo al otro), la sensibilidad, complementar al otro en la relación, el apoyo, el cariño, el aprendizaje desde el compartir, las experiencias nuevas ligadas al tiempo que llevan juntos y tiempos, dónde están juntos de igual manera también muestran que las redes pueden llegar a ser una barrera, que los aleja cuando están juntos y es usada como un elemento para la ruptura de las relaciones en algunos casos. Los autores concluyen que la red más visitada es Facebook, siendo consultada todos los días, al menos una hora diaria, seguido por un alto porcentaje que utiliza la red por un tiempo más prolongado.

En el año 2014, Arzudia, realizó una investigación denominada *redes sociales factor desencadenante de conductas violentas en parejas* con el objetivo de determinar si las redes sociales eran un factor desencadenante de la conducta antisocial en adolescente, definiendo esta conducta como el comportamiento antisocial puede ser normal y es solo un indicador de una enfermedad subyacente cuando los sentimientos se vuelven excesivos y absorbentes, e interfieren con la vida cotidiana. Para esto se realizó esta investigación en el colegio Mazatenango de la ciudad de Guatemala por medio de encuestas, como el test de conductas antisociales, encuestas de opinión de docentes, el grupo de investigación estaba conformado por 127 estudiantes y 10 docentes. Los

resultados obtenidos dentro de este estudio están enfocados en las redes sociales, provocando en ellos una conducta antisocial como lo son aislamiento, problemas de emocionalidad, distracciones entre otras.

### **Antecedentes nacionales**

En el 2019 Rozo y Moreno, adelantaron la investigación titulada *Modelo de violencia en relaciones de pareja en adolescentes colombianos*, con el fin de construir un modelo sobre la sociedad de los inconvenientes de adaptación con la agresión y la victimización de la violencia en las relaciones de parejas adolescentes colombianas; para lo cual desarrollaron un estudio cuantitativo con una muestra de 599 adolescentes, edades de 13 a 19 años, estudiantes en instituciones educativas públicas y privadas de Bogotá, se empleó como instrumentos de recolección de información, cuestionario de evaluación de conducta en adolescentes, tipo informe, escala de conflicto de relaciones en los noviazgos; para la obtención de datos se utilizó ecuaciones, frente a las conclusiones los investigadores indican que los hombre presentan una menor adaptabilidad relacionada con el amor y el compromiso debido a que su expresividad en una relación de pareja es nula, al contrario de las mujeres que señalan que presentan más libido y mayor facilidad a la hora de expresar sus sentimientos frente a las relaciones afectivas.

En el 2020, Pérez y Villegas, desplegaron la investigación titulada *violencia en el noviazgo en jóvenes colombianos: análisis de la prevalencia según género y aportes para su intervención bidireccional*, con el fin caracterizar las experiencias de maltrato presentes en las relaciones de noviazgo de jóvenes universitarios en Barranquilla, para este estudio se realizó un muestreo incidental no probabilístico cumpliendo tres criterios de inclusión el primero, rango de la edad tenía que estar entre 18 y 27 años, segundo estar o haber tenido una relación de noviazgo con duración mínima de un mes durante los últimos seis meses. Y por último aceptar participar

de manera voluntaria e informada en el estudio. La muestra utilizada fue de 1044 estudiantes de las diferentes facultades de la Universidad de Barranquilla, enfocando el estudio es de corte cuantitativo con el propósito de analizar el volumen elevado de los datos, así mismo para dicha recolección utilizan instrumentos como la lista de chequeo de experiencias de maltrato en la pareja formal con la finalidad de obtener un análisis detallado sobre la prevalencia de violencia en los noviazgos. Los resultados obtenidos fueron los siguientes: existe una prevalencia de violencia verbal y emocional frente a la violencia ejercida como sufrida, debido a que culturalmente todas las acciones que se presentan de esta manera no se reconocen aún como maltrato. Por otro lado, la violencia física, aunque es menor que la violencia verbal también está presente, asimismo es importante resaltar los resultados referentes a el maltrato de pareja en la adolescencia y la juventud es un fenómeno con una presencia importante en las relaciones interpersonales de noviazgo con comportamiento bidireccional y graves consecuencias de tipo físico, emocional e incluso trastornos del comportamiento en sus víctimas. En conclusión, las relaciones de adultos son diferentes a las de los jóvenes en sus dinámicas de poder, su desarrollo de habilidades entre pares, esto como factores fundamentales para entender el maltrato en una relación y el cómo se produce este dentro de la misma.

En el año 2020, Redondo et al, realizaron la investigación *maltrato en relaciones de noviazgo de jóvenes*, el objetivo de esta investigación fue detectar la prevalencia de violencia en el noviazgo en relación con el género, obtuvieron una muestra que estuvo conformada por 407 estudiantes universitarios vinculados a 26 carreras profesionales en 7 universidades públicas y privadas de la ciudad de Bucaramanga, con edades comprendidas entre 18 y 30 años, para lo cual desarrollaron un estudio de corte cuantitativo, utilizando como instrumentos el inventario de relaciones de pareja de adolescentes. En el estudio surgen los siguientes resultados, se evidencio que no existe diferencia

significativa en la victimización relacional por género, comparando por género con las posibles formas de violencia ejercidas, así como la experiencia vivida ante estas, la gran conclusión es que se justifica que existe prevalencia de la violencia verbal-emocional tanto en el contexto de violencia cometida como sufrida, al considerarse culturalmente que con estas acciones no están maltratando y no están siendo maltratados. Asimismo, la violencia física, aunque en menor proporción que la violencia verbal-emocional también se presenta, coincidiendo con los estudios que evidencian que la agresión psicológica (emocional) se presenta en mayor prevalencia que la agresión física tanto en víctimas como en victimarios.

En el año 2016, Pazos y Oliva, llevaron a cabo la investigación expuesta con el nombre *modalidad actual en violencia de género en parejas de jóvenes*, el objetivo de este estudio se enfocó en conocer si las relaciones de pareja en jóvenes, se ven influenciadas por el uso de las redes sociales y si dichas redes se convierten hoy en una nueva modalidad de violencia de pareja. Mediante un cuestionario compuesto de 10 ítems y la realización de grupos de discusión, más exactamente muestra de 511 adolescentes de entre 16 y 19 años, de Huelva y Granada. Encontraron los siguientes resultados, refieren que en la mayoría de los jóvenes se ha presentado y normalizado el control en las parejas y de violencia. También la mayoría de los sujetos declara no ejecutar conductas ni recibirlas como medidas de coacción, de la misma manera puntuado sobre que las redes sociales se usan para intimidar, controlar a la pareja, usurpar la personalidad e incluso como violación de la intimidad tras las rupturas de pareja. Además, mayoritariamente los encuestados reconocen como normales y esperables conductas de los adolescentes masculinos hacia sus parejas, dada la confianza y el amor profesado, como conclusión se logra definir la violencia de género en todo su sentido se estima necesaria, una mayor formación en el uso de las redes sociales y fomentar medidas de prevención de la violencia de pareja mediante estos sistemas.

De acuerdo a lo anterior, se puede identificar que hay un problema existente en cuanto a la identificación de violencia de pareja adolescente dentro del contexto de redes sociales, generando más adelante problemas en el manejo emocional, por lo tanto, es indispensable seguir indagando sobre esta temática, pero ya propiamente en un nivel académico más adecuado para darle respuesta, también es importante recalcar, que no en todas las investigaciones revisadas anteriormente, se tomó en cuenta el género de los alumnos, esto no fue un factor de gran relevancia para realizar estos estudios. Es importante estudiar si existe alguna diferencia entre la edad, género, estructura familiar, comportamiento académico, entre otros factores adicionales que nos permitan una mejor comprensión.

Analizando la documentación recolectada en la cual se concluye que en la mayoría de las investigaciones son realizadas a nivel escolar, bachillerato, con diseño de investigación cuantitativo, utilizando como lo son el cuestionario de Violencia entre novios(CUVINO), instrumentos como la lista de chequeo de experiencias de maltrato en la pareja formal, empleando variables como emocionalidad, amor idealizado y redes sociales, celos, determinando que los adolescentes estaban presentando idealización en el noviazgo y justificación en conductas violentas es decir veían el control excesivo como parte del enamoramiento, es importante analizar las relaciones de parejas frente a las redes sociales y el cómo estas pueden influir dentro de las conductas de las mismas.

De acuerdo a lo anterior, se propone como pregunta de investigación de este proyecto de grado:

### **Pregunta problema**

¿Cuál es la relación entre las características de las relaciones afectivas de adolescentes y las expresiones de violencia en medios virtuales en el municipio de Chipaque, Cundinamarca?

### **Objetivo general**

Analizar la relación entre las características de las relaciones afectivas de adolescentes y las expresiones de violencia en medios virtuales en el municipio de Chipaque, Cundinamarca.

### **Objetivos específicos**

- Caracterizar las relaciones afectivas de adolescentes en medios virtuales.
- Identificar la presencia de diferentes tipos de violencia
- Relacionar las características sociodemográficas de los adolescentes con la presencia de diferentes tipos de violencia
- Establecer relaciones entre las características de las relaciones de pareja en adolescentes con los diferentes tipos de violencia.

### **Justificación**

Este proyecto busca determinar las expresiones de violencia en medios virtuales en las relaciones afectivas de adolescentes y como el uso de estas nos permitirá un acercamiento para la identificación de diferentes tipos de violencia por medios virtuales y que afectaciones emocionales conlleva.

Las redes sociales tienen como objetivo la interacción entre las personas, pero con el paso del tiempo y de la mano con la convergencia tecnológica, los fenómenos sociales exigen a sus usuarios que dentro de la interacción sea necesario la realización de actividades casi que obligatorias tales como; publicación de fotografías, realización de video llamadas, entre otras publicaciones de índole personal, acciones que sumadas al tiempo que se utilizan las redes

sociales facilitan conocer nuevas personas etc. (Min TIC, 2020). Este tipo de acciones generan espacios de interacción con diferentes personas, sin que sugiera vital importancia la nacionalidad, intereses o proyectos en común.

Reconocer desde la naturaleza del ser humano la importancia que le significa a un adolescente la interacción entre individuos pares y a su vez la importancia de la interacción que le dé su pareja al uso de las mismas, nos hace evidenciar la necesidad de resaltar dentro de este estudio el contexto virtual como factor de riesgo para el desarrollo y ejecución de fenómenos relacionados a la violencia, lo anterior con especial atención al sin número de posibilidades de interacción con nuevas personas de manera constante, según el autor Oudererk, (2014) la naturaleza de las relaciones sentimentales y entendido desde otra perspectiva es visto desde la relación de pareja como un factor que permite mayores índices de infidelidad, que finalmente terminan en desencadenantes de conductas violentas.

Para iniciar la investigación se hace relevante conocer la importancia que los adolescentes le dan al establecer relaciones de pareja entre pares, se pretende estudiar cómo se manifiestan los diferentes tipos de comportamientos violentos dentro de las relaciones de tipo sentimental y si este tipo de comportamiento se originan por causas relacionadas con la interacción con otras personas a través de las redes sociales, para ello, se requiere seguir en un proceso de investigación continuo, teniendo en cuenta que dentro del contexto de violencia de pareja evidenciado en adolescentes no se cuenta con amplios estudios, sin embargo con base en los estudios tomados previamente en esta investigación, se evidenció la prevalencia de comportamientos violentos y agresivos por parte de alguno o los dos miembros de la pareja, pese a reconocerse que si existe el fenómeno de la violencia, no se ha logrado visibilizar de manera importante la necesidad de implementar acciones preventivas o de acción, para reducir el

impacto social, familiar, e individual, con base en que dicho fenómeno puede llegar a presentarse desde edades más tempranas.

Con el paso del tiempo, los noviazgos visibilizan cambios significativos, presentes y cambiante desde la manera en que se comunican, el trato entre pares, los escenarios de interacción y las expectativas respecto a las relaciones de pareja, el poco interés en exigir o aplicar valores o comportamientos morales; Los acuerdos dentro de los noviazgos no son los mismos que hace algunos años, estos cambios relacionados directamente con la facilidad existente de comunicación en tiempo real pese al distanciamiento, por tal razón se hace necesario analizar de manera detallada las conductas dentro de las parejas. Para conocer de modo amplio el origen de las manifestaciones de violencia y si están estrechamente ligadas al uso de los medios tecnológicos, el análisis de estos comportamientos nos permite ampliar los campos de estudio de los fenómenos desencadenantes de fenómenos de la violencia para la psicología (Ouderkerk, 2014).

Por otra parte, es importante mencionar, que las nuevas tendencias y cambios tecnológicos han sido un foco de proliferación para crear diferentes plataformas digitales descritas en un lenguaje popular como redes sociales, las cuales se han posicionado como el canal de comunicación de mayor preferencia e importancia, quizás por esa cultura consumista que caracteriza a la mayoría de la sociedad. Es común observar cómo sobresalen diferentes personas conocidas coloquialmente como *influencers*, estos surgieron en el siglo XXI, con la influencia del inicio del internet y su desarrollo, entre estas nacen diferentes redes sociales como LinkedIn y Facebook (Ballano, 2016), permitiendo los accesos a fotos, estados y mensajería. De la mano surge YouTube que permite que las personas se contacten de forma digital consolidando la figura de You Tuber una persona pública que genera la creación de contenido como video,



retos, entre otros. De esta forma para generar visualizaciones, emergiendo los indicios antes mencionados como “influencer” y de sus “seguidores” (Jadea, Calderón, Morillo & Carlos, 2018).

Por eso es importante resaltar las consecuencias del uso de las redes sociales y el cómo pueden influir en la salud mental de los adolescentes, la organización Royal Society for Public Health en 2017, señala que “los jóvenes que pasan más de dos horas al día en redes sociales como Facebook, Twitter o Instagram son más propensos a sufrir problemas de salud mental, sobre todo angustia y síntomas de ansiedad y depresión”. Según los autores Thompson et al, (2019) señalan en su investigación, la relación que se presenta entre el uso de las redes sociales en adolescentes y jóvenes y el incremento de los síntomas de depresión y ansiedad dándole la atribución también a la popularidad de los influencers y tendencias que convergen en ellos la habilidad de comunicar, atraer audiencias y no menos importante, influir en costumbres, forma de pensar y de actuar de la comunidad que sigue su contenido, es por ello, que las personas utilizan canales o herramientas en ambientes virtuales, para sostener una mayor interacción en el marco de una relación amorosa afectiva, en efecto, las parejas se ven impulsadas a compartir su diario vivir creando distinto contenido como vídeos, fotografías, escritos, mensajes de voz, conllevando con esto a una mayor exposición y de vulnerabilidad para que se concreten diferentes conductas violentas.

Siguiendo con este planteamiento, es de vital importancia tener en cuenta que las personas tienen distintas formas de comportamiento, entre las cuales se evidencia todas aquellas conductas que se tornan con un carácter de violencia, pues es esta donde cada individuo llega a generar amenazas entendidas como esa zozobra o sosiego que no debe permitirse, causar daños efectivos pues se pierde la autoestima, credibilidad en la pareja y más grave aún el vínculo

sentimental que se haya construido, en igual sentido, se puede llegar a causar diversas lesiones en diversos ámbitos, desencadenando sin duda alguna en una destrucción del concepto de relación de pareja (Mora et al,2017).

Bajo la premisa inequívoca que se brinda una mayor importancia a la acción remota que al diálogo personal, se generan consecuencias no deseadas, en el entendido que tenemos en cuenta que el génesis de esos indeseados resultados se gesta en todo el contenido virtual a través del cual se interactúa en el marco de la relación, ya que en la mayoría de las ocasiones conllevan material de tipo (sexual o íntimo), que en el momento de presentarse fracturas o problemas de pareja se les da un inadecuado uso, en razón que no se cuenta con la educación, cultura del buen uso de las redes sociales y hay una carencia latente de autocontrol y autoestima (Oudekerk, 2014).

Con base en lo anterior, desde la psicología es necesario evidenciar si el uso de las redes sociales influye de manera determinante en la manifestación de conductas violentas, específicamente en población adolescente con el objeto de crear estrategias garantes y protectoras de los jóvenes en pro de aprovechar los medios tecnológicos como herramientas de superación y aporte al cambio social para poder erradicar cualquier tipo de violencia que se pueda generar (Oudekerk, 2014).

Asimismo, se procurará hacer una reflexión y análisis enfocado a la parte afectiva de las parejas adolescentes, específicamente de aquellas que interactúan por medio de las redes sociales, evidenciar su comportamiento ante la interacción de su pareja y qué tanta importancia se les da a los medios digitales. De modo que esta investigación ejecute una aproximación a los aspectos sociales, el principal objetivo será orientar de manera óptima a los futuros psicólogos,

educadores y demás profesionales, que pretendan comprender las dinámicas y nuevos retos que se presentan frente al uso de las redes sociales, las consecuencias del inadecuado uso y el abordaje a los fenómenos que se pueden presentar tales como; baja autoestima, conductas depresivas, ansiedad, comportamientos violentos, situaciones resultado de experiencias afectivas sentimentales en parejas que usan de manera habitual las redes sociales (Mayorgas, 2009).

Se hace indispensable explorar y reconocer los fenómenos que giran alrededor del uso de las redes sociales, teniendo en cuenta que el manejo de las tecnologías cada día se presenta desde más temprana edad, lo que podría significar factores de riesgo adicionales para niños, niñas y adolescentes desde temprana edad.

Por consiguiente, a partir de este trabajo se pretende indicar sobre las posibles expresiones presentes en las conductas violentas y si son estas inducidas por la interacción en redes sociales.

De igual manera dentro del programa de psicología de la Universidad Antonio Nariño, se nos proporciona una misión, que fundamenta una formación comprometida y basada en la atención pluralista e interdisciplinaria, que permite la intervención en problemáticas específicas locales o regionales, con cada una de las investigación desarrolladas se han focalización la visión y el énfasis en ese compromiso social, construyendo líderes en procesos de transformación, estudiantes con un actuar ético, crítico y reflexivo dentro de una sociedad, asimismo nos focalizamos en el grupo de investigación GRIPSI y su línea de investigación de familia y educación, ya que con estas se nos permitirá generar esos aportes frente a las

problemáticas que se puedan presentar con base en la salud mental, proporcionando métodos investigativos que van a permitir una aproximación de las problemáticas.

Con el desarrollo de este proyecto se pretende construir un aporte en la identificación de las problemáticas planteadas y las conductas mencionadas, generando un pensamiento crítico y reflexivo ante la intervención que se hace necesaria tanto para víctimas como para victimarios

Finalmente, este trabajo de investigación, busca aportar y contribuir como psicóloga en formación a el análisis de cualquier tipo de fenómeno que desencadena violencia, vulneración de derechos o victimización, por otra parte, evidenciar que desde el proceso de la educación se genera en los estudiantes de la Universidad Antonio Nariño un pensamiento crítico y reflexivo que encamina a sus estudiante a generar estrategias de intervención reales como lo son reconocer la necesidad de desarrollar intervenciones, y cómo las redes sociales influyen en ciertas manifestaciones de violencia, estudio no solo de utilidad personal, profesional y educativo sino más bien para optimizar el ejerciendo la función y fortaleciendo las competencias de nuestro rol como futuros psicólogos.

## **Marco teórico**

### **La adolescencia**

La adolescencia es una etapa importante en el desarrollo de todo ser humano, está permite conocer sobre el proceso de transición es decir dejar la niñez por la edad adulta reflejando cambios notables pero significativos para el inicio de esta etapa según Lutte (1991) plantea que, en la actualidad es cada vez más difícil diferenciar entre la adolescencia y juventud, señalando

que en la adolescencia se habla sobre la definición personal y social de cada ser humano a través de una exploración, medio personal, sentido de vida.

### **Las fases del periodo adolescente**

El funcionamiento psicológico, las dimensiones más importantes en el desarrollo adolescente se dan en el plano intelectual, sexual, social y en la elaboración de la identidad. Con la finalidad de generar una facilidad en la sistematización de sus características y evolución que presentan a través de tres fases. No se trata de secuencias rígidas, pues las aceleraciones y desaceleraciones de los procesos dependen, a lo menos, de las diferentes subculturas, la situación socioeconómica, los recursos personales y tendencias previas, los niveles alcanzados de salud mental y desarrollo biológico, las interacciones con el entorno, y, entre estas, las relaciones de género y las relaciones intergeneracionales (Krauskopf, 1995).

Generalmente estas fases del período adolescente han sido denominadas: Fase puberal, adolescencia media y adolescencia tardía y una última como Fase Final del periodo adolescente.

Fase puberal, esta comprende las edades entre los 10 a los 14 años, la preocupación psicológica gira básicamente en lo físico y emocional, debido a que se genera una reestructuración de imagen corporal, en el que viven cambios corporales emergentes, deseos de comprensión y requieren apoyo de mayores. Aun cuando los padres dejan de ser el foco es decir la autoestima ya no solo radica en lo familiar, se hace impredecible las relaciones entre pares y amigos o grupos del mismo sexo esto fortaleciendo la identidad y los roles (Baro,1989).

El avanzar en esta adolescencia es dejar atrás la niñez la cual implica abandonar juegos, conductas infantiles y reestructurarse a nuevas conductas (Aberastury, 1971). En la parte familiar afloran ansiedades y diferentes preguntas hacia diferentes hechos, reacciones o actitudes.

Originariamente el inicio de esta pubertad marca la aparición de diferentes discursos que ayudan a la formación de la autonomía sobre diferentes temas que se presentan al diario en una relación como el inicio del desarrollo sexual. En la adolescencia, aparte de los cambios psicológicos se hace notable los cambios físicos como cambio en el tono de voz, autonomía, aumento de peso, estatura, éstas siendo esas modificaciones externas socialmente impactantes, que llevan a la incertidumbre sobre las posibilidades de desempeñar un rol como hombre o mujer, lo que facilita la vulnerabilidad ante comentarios, prejuicios y estereotipos (Muñoz, 1998).

La adolescencia media está ligada con la búsqueda de la afirmación personal y social, comprende las edades entre los 14 a 16 años, las preocupaciones psicológicas empiezan a girar en torno a lo personal y social, es decir empiezan a unir las vivencias con el amor. La búsqueda de impulsos sexuales y la exploración de capacidades sociales que se generan en esta etapa. La familia reestructura su espacio generando más confianza en las habilidades de los adolescentes potencializando su autoestima (Krauskopf, 1994).

Para el autor Baro afirmó lo siguiente:

Es importante reconocer que para las y los adolescentes el amor, el goce y la amistad son preocupaciones muy valiosas que tienden a suprimirse por los adultos cuando enfocan su sexualidad desde el ángulo exclusivo de la moral o la salud reproductiva. No es infrecuente que para las muchachas los novios sean la figura

de mayor confianza para compartir afectos y preocupaciones. Las relaciones sentimentales sirven a muchachos como oportunidades para ampliar experiencias e intereses y enriquecer la identidad y no son, generalmente, noviazgos orientados a la unión conyugal, salvo en zonas rurales (Baró, 1989).

Por último, encontramos la Fase final del período Adolescente: Búsqueda de intimidad y de la construcción del rol social, en esta es importante abordar sobre la evolución del proyecto de vida propio y las diferencias con el familiar es decir divide lo personal del familiar y se empieza a formar la identidad, esta etapa ya se generan cambios en la percepción física y expresar los cambios que se presentan como cambios de voz se armonizan y se aceptan (Ives et al. 2014)

### **Autonomía en adolescentes**

La autonomía o principio es considerado por diferentes autores como ese principio de libertad o expresión en el que se ve involucrado las expresiones y la libertad de las mismas. Este es un derecho de toda persona el cual debe ser respetado (Aparis, 2010)

Lo que resulta importante es saber cómo se funciona este principio en los adolescentes y en qué momento se hacen cargo la responsabilidad o si simplemente aparece con la edad cronológica para darle respuestas a esta incógnita que resultan importantes dentro de esta investigación por ende se toman autores como Kohlberg y Gilligan (1994) los cuales nos hablan de la moral y la responsabilidad que se va a desarrollar durante el crecimiento de cada ser humano. para ello considera tres estadios del desarrollo moral: el preconvencional (el bien y el mal en términos de sus consecuencias: premio-castigo); el convencional de la adolescencia temprana (se mantienen las expectativas y reglas familiares) y el postconvencional de la

adolescencia tardía y de la juventud (fuerte impulso hacia principios morales autónomos), (Aparisi, 2010).

Lo anterior dicho nos permite conocer que la autonomía es un conjunto de experiencias, que se basa en considerar la edad y el género en la autonomía del adolescente. Este término de autonomía es empleado por Stenberg (1999) como esa capacidad de pensar, sentir, tomar decisiones y actuar por uno mismo. El desarrollo de la independencia es un componente importante de ser autónomo, pero es significado es más simple significa actuar de manera independiente. “Se cree que la autonomía se desarrolla a través de relaciones en el seno de la familia, con los iguales y también con personas externas a la familia” (Purdie, 2004 p. 144).

Por último, es importante resaltar el aspecto familiar el cual es modificado en la autonomía de un adolescente debido a la desobediencia en normas, pero siendo considerado como un componente dentro del desarrollo psicológico (Steinberg, 1999).

### **Definición de Relaciones de Pareja**

Las relaciones de pareja como definición es esa relación social acordada entre dos personas para realizar actividades divertidas o recreativas, en donde se expresan sentimientos románticos a través de acciones y de la palabra (Ruiz et al. 2013).

“Las relaciones románticas se pueden definir como una serie de interacciones que ocurren a lo largo del tiempo y que se caracterizan porque involucran a dos individuos que reconocen algún tipo de vínculo entre sí, son voluntarias, existe algún tipo de atracción basada en la apariencia física, características de personalidad, la compatibilidad de intereses o habilidades; implican manifestaciones de compañerismo, intimidad, protección y apoyo” (Brown, Feiring y Furman, 1999, p. 119; citado por Vargas, y Barrera, 2002).



Es importante resaltar el aporte de Allen y Land, (1999) en el que habla sobre las relaciones de parejas en la adolescencia y el cómo se marca la etapa en el desarrollo de la vida de un adolescente desde lo sexual, emocionalidad y aspecto físico que permiten el desarrollo en habilidades con los pares permitiendo formar su identidad y así su proyecto de vida.

### **Romanticismo en adolescentes**

Dentro de las relaciones románticas en adolescentes es preciso hablar como su definición, aunque es difícil de determinar debido a las diferentes características que posee y el cómo se aborda dentro de diferentes investigaciones por ende la cantidad de definiciones son amplias (Furman, 2009).

Furman (2009) la definición más adecuada para las relaciones románticas es esta “interacciones voluntarias y mutuamente reconocidas que se marcan por expresiones de afecto y conductas de tipo sexual” Furman (2009) logra diferenciar entre la relación y las experiencias románticas. Esta última es ese conjunto de experiencias que no solo se da con una pareja estable, si no que se contempla esos encuentros con parejas sexualmente sin necesidad de un vínculo esto dejando atrás el enamoramiento. Para el autor Bosch (2004) el amor se basa en una construcción cultural que va pasando de periodo a periodo desarrollando concepciones diferentes de amor y de vínculos como lo son el amor y el sexo. Así mismo es importante señalar que dentro de este y para varios autores se presentan diferentes fases de una relación romántica entendiéndolo como una afinidad tanto sexual, psicológica, como el aprecio y empatía por la otra persona, este amor romántico cuenta con fases y frecuencias como inseguridad, ansiedad emotiva (Gordon, 2009, citado por Santrock, 2003).

Furman (2009) sustenta que hay diversas teorías en donde se pueden abordar el tema de las relaciones de parejas adolescentes. Él nos dice que desde las diferentes perspectivas como la biológica y social que permiten una premisa es decir “los cambios en las relaciones sociales que potencian los fines reproductivos, están sujetos alcanzar la capacidad de reproducirse” (Weisfeld, 1999, en Furman, 2009, p. 634). Otra es vista desde la teoría social que dice que “Cada contexto social y cultural tiene una influencia amplia en las relaciones ya que permiten impulsar o restringir para darle un valor significativo estos factores pueden influir procesos dentro de la historia, económicos, sociales” (Larson y Wilson, 2004, p. 634).

La perspectiva final dentro de los propuesto por el autor están las teorías basadas en lo interpersonal, en estas se habla sobre esos cambios de cada adolescente de manera que sufren individualmente y pueden surgir de una interacción, cognición o emocionalidad entre dos pares, a esto se le puede sumar el apego que nos permite abarcar sobre esas interacciones y conexiones emociones esto se da desde la infancia y le da paso a la adolescencia y más dentro del contexto de una relación.

Las relaciones en la adolescencia tienen carencia en el autocuidado y cuidado como en el apego. Esto basado en el planteamiento Hazan y Zeifman (1994), quienes señalan que las conductas como el cuidado y el apego no están ausentes completamente, es decir el apego y el cuidado dentro de las relaciones de pareja toman forma convirtiéndose en lazos de bienestar. No obstante, la pareja ya no es la figura de apego primario. Por este motivo cada proceso dentro de una relación de pareja puede ser sexual y afiliativo.

El primero está involucrado en la relación entre dos adolescentes, estos sistemas como el sexual permite llegar al cambio de amistades íntimas a relaciones íntimas. Por el contrario, el afiliativo en esa naturaleza de compañía, contacto e intimidad que se puede brindar dentro de una

relación amorosa. Si hacemos énfasis en el afiliativo las relaciones de pareja deben tener en cuenta dentro de sí mismo las amistades. Furman (1999) sustenta que las competencias desarrolladas dentro de una amistad son clave e importantes para la configuración de una relación.

Las formulaciones de Furman (1999) sostienen que cada relación de pareja en adolescentes no específicamente cumple el parámetro de la función de apego y cuidado, sino va encaminado hacia los propósitos del desarrollo que beneficie o no a los dos. Este autor señala que los adolescentes tienden a esperar que sus relaciones o encuentros amorosos sean cortos, debido a que esto va permitir explorar las diferentes áreas de la vida dentro de la relación y evolucionar en la identidad de una pareja.

Las visiones de una relación de pareja adolescente están netamente ligadas a la experiencia. Furman (1999) habla de cómo los adolescentes ya tienen o presentan ciertos patrones existentes para hablar de su visión frente a una relación de pareja, pero estas representaciones en muchos de los casos pueden ser erróneas por la inexperiencia, según este autor, todas estas conductas negativas que se puedan llegar a presentar pueden ser modificadas por la exploración y experimentación. Cabe agregar que entre más experiencia ganada dentro de una relación previa los adolescentes pueden encontrarse con representaciones que son incongruentes dentro de sus procesos y expectativas. Actualmente, empieza el proceso de marcación frente al punto del desarrollo, donde el adolescente ya tiene o crea una serie de creencias con bases en experiencias previas y desajustes encontrados frente a relaciones y qué piensan sobre cómo es y cómo se llevan.

## **Desarrollo de la relación romántica en adolescencia**

Collins y Sroufe (1999), señalan dos aspectos importantes que se generan o hacen parte del desarrollo de una relación romántica en los adolescentes. Primero encontramos las citas, que se basan en esa afiliación transitoria, sin expectativas que van a enmarcar estas relaciones. Esto atribuyendo en cambios hormonales y las expectativas que se adquieren socialmente, por eso cuando las citas ocurren, es probable que estén ligadas con el componente social y la aceptación entre iguales en vez de imitar, Esta teoría de vínculos es una característica con la relaciones con su cuidador, estas fomentan expectativas positivas y negativas en la interacción con otros, la autoestima y la sensación de eficacia, la conexión entre la historia, y los tipos de vínculos enmarcan la vida, estas con el propósito de generar pistas de cómo seleccionará a su compañero y como se dará.

Segundo, las relaciones comprometidas, refiriéndose a la pareja que es marcada por una gran expectativa de sostener la unión entre ambos. Así como los adultos, la satisfacción de las relaciones en la adolescencia está indirectamente seleccionada de manera positiva como la pasión, recibir, compromiso, apoyo y unión. Además, la diferencia entre la cita y el compromiso en una relación es el grado de intimidad que existe entre los dos miembros (Zinker, 2005).

## **Desarrollo de las motivaciones románticas**

Según los autores Cronolly, Craig, Pepler, y Goldberg, (1999) estos se centran en los rangos de motivación en una relación. Stenberg (1988) propone que las motivaciones no aparecen al tiempo, sino las expone de la siguiente manera, la pasión emerge primero dentro de una relación mientras que la intimidad y el compromiso pueden llegar a tomar más tiempo y surgen después. Basándose en esto, Conolly y Goldberg (1999) deciden describir cómo son las

secuencias de los motivos dentro de una relación en la adolescencia, señalando la unión entre dos personas, para esto los dividieron en cuatro estadios.

El primero, en la adolescencia inicial o temprana se presenta el amor ciego, este se basa en la atracción física y la pasión. En este estadio, la atracción está dirigida a una persona en general y no requiere del acompañamiento o interacción de intimidad. Esta atracción temprana romántica suelen ser un tema entre amigos evitando su socialización con los padres, ya que están en busca de una aprobación y consejo de los mismos pares, esto se da principalmente entre adolescentes del mismo sexo quien son los que les ayudan a crear y reforzar el componente social (Conolly y Goldberg, 1999).

Siguiendo con la segunda parte, esta va apareciendo a medida que va avanzando la adolescencia, emerge de la etapa relaciones románticas afiliativas, las cuales se asemejan con la aparición de grupos de personas mixtas. Así mismo se presentan citas casuales dentro de los pares y se generan los primeros contactos iniciales en el amor romántico. La necesidad de afiliación que caracteriza este periodo hace énfasis en el compañero, amigos y todos los que puedan presentar una situación similar. Por ende, se incrementan las interacciones amorosas con una demanda mayor de intimidad. El incremento en la conexión entre parejas o pares permite una sensibilidad de los adolescentes por las normas y estándares que proponen dentro de ambos grupos es decir pares igual a romántico (Conolly y Goldberg, citado en Furman, 1999).

A medida que los adolescentes crecen, ganan confianza, determinación, y experiencia en las relaciones de parejas se empieza a ver la posibilidad de intimar y no solo sexual si no con expresiones emocionales, apoyo, cariño (Conolly y Goldberg, citado en Furman, 1999). A eso se le denomina estadio de relaciones íntimas románticas, en donde es evidente la pasión y la

afiliación están acompañados por la intimidad emocional, esta aparición llega con la disminución de la importancia por lo que diga su grupo de pares en un contexto social, generando la transición de una relación didáctica a una relación romántica (Dunphy, 1963).

Por último, está la fase de las relaciones románticas comprometidas, que ocurren al finalizar la adolescencia y darle inicio a la vida adulta, en este el compromiso se une con la pasión, la afiliación e intimidad formando lo que se conoce como relación romántica formal en el que ya genera autonomía y en la unidad entre parejas. (Stenberg, 1999)

### **El amor y las nuevas tecnologías.**

Las relaciones de parejas, según Estebanez (2012) afirma que “la juventud siente, comunica y vive sus relaciones en la red social” (p. 2). Esto sucede cuando los adolescentes exponen sus vidas personales al público como publicar emociones, experiencias, situaciones sentimentales, publicar fotos o experiencias sentimentales, estás favoreciendo las zonas de vigilancia y control sobre el otro.

Los adolescentes gracias a la tecnología experimentan mayor interacción con otras personas como el cortejo que se liga a esas actividades realizadas para establecer una relación romántica. El acceso de las amistades y las relaciones se incrementaron dentro de las redes sociales, ya no se limitan a salida presenciales si no buscan más allá como explorar perfiles de alguien, generar relación con personas de otros países entre otras posibilidades

Para finalizar una red social permite al adolescente acercarse a nuevas realidades, pero abriendo la posibilidad para generar contextos de interacción y de noviazgos.

## **Redes sociales virtuales.**

El internet es un medio en el que se da la comunicación por redes sociales nivel mundial, En el caso de Colombia, se conoció por un estudio realizado por el ministerio TIC e Ipsos MediaCT, en el año 2012, donde realizaron una investigación para conocer sobre quienes utilizaban más el internet, dando como resultado que los adolescentes entre los 15 y 17 años son lo que más lo utilizan. Gracias a esto se logra ver la importancia y uso de las redes sociales o internet y más en los niños y jóvenes desde muy temprana edad. Pero también analiza qué influencias pueden traer para sí mismo. Según Oliva (2012) las redes sociales tienen una influencia en la formación de la identidad, planteando el concepto de una identidad virtual, la cual relaciona con esa capacidad de construir una nueva identidad o vida diferente a la lleva.

De acuerdo con Urueña et al (2011), la razón principal por lo que los adolescentes ingresan a un red social en para mantener sus relación entre pares, amigos o familiares pero a partir de esto surgen una serie de contradicciones para esta etapa en donde se puede ver que las relaciones son bastante importantes en estos sitios, llega a ser beneficioso por la cercanía pero también trae consigo problemas como lo dicen Almansa et al. (2013), las amistades en redes sociales o una relación entre parejas se vuelven escenarios de vida en donde la imagen pesa, es decir buscan la aprobación por medio de reacciones, comentarios y los relacionan con el afecto. Cevallos y Hermida (2018), manifiestan que las redes sociales contribuyen a que una relación se termine debido a que se aumentan los celos y llegar a malinterpretar mensajes que provengan de allí, esto dificultando el proceso de una relación sana y armoniosa convirtiéndola en un enlace hacia la violencia.

## **Violencia en parejas adolescentes.**

Se entiende por violencia según los siguientes autores Galtung (1990) contextualiza la temática de la violencia, inicialmente señalan que es un comportamiento deliberado, como una forma de interacción humana que se manifiesta en aquellas conductas o situaciones que pueden provocar daños físicos o psicológicos limitando las potencialidades del individuo, éste puede manifestarse de múltiples maneras como por ejemplo; los estímulos nocivos asociados a variadas formas de destrucción: lesiones físicas, humillaciones, amenazas, rechazo, así como también en forma de desconfianza o miedo; Para la OMS (2013) “ la violencia es el uso intencional de la fuerza física o el poder real ,como amenaza contra uno mismo, una persona, grupo o comunidad que tiene como resultado la probabilidad de daño psicológico, lesiones, la muerte, privación o mal desarrollo”.

Dentro de estas conocemos las formas y tipos de violencia como son violencia simbólica, de género, física, psicológica las cuales pueden estar presentes en cualquier contexto, pero más específicamente dentro de las relaciones de pareja, (Galtung, 1990).

Asimismo, es importante entender que la violencia en las relaciones de parejas está relacionada con la dificultad que presenta el adolescente para conocer o reconocer que es víctima de una situación de maltrato (García et al. 2013), es preciso tener en cuenta cada uno de los aspectos que pueden aumentar la incivilización de las conductas violentas dentro de una relación es la idealización que se genera por parte de los adolescentes los cuales realizan ciertas conductas con la idealización del amor romántico o real, quitándole importancia a los comportamientos violentos como celos, control (Soldevila et al. 2012).



## Teoría triangular del amor

Es definida por Stenberg (1988) “un conjunto de sentimientos, emociones y valores que se encuentran presentes en una relación y que está compuesto por tres elementos fundamentales: la intimidad, la pasión y el compromiso” (p.36). Por ende, se permite encontrar esas combinaciones necesarias como el compromiso, el amor, pasión, intimidad, esto con dos variables notables como de momento histórico y cultura como un máximo influyente.

Por eso al abarcar sus aportes en nuestra investigación nos logran dar claridad en ciertos comportamientos antes mencionados, Stenberg (1988), plantea la “teoría del triángulo del amor”. Está formada por tres partes importantes componentes la pasión, compromiso, e intimidad, éstos siendo interdependientes entre sí, la intimidad enfocada hacia el compartir, emociones, acompañamiento y conocer sobre los intereses del otro. Este se relaciona con los sentimientos en unas relaciones que van ligado con el acercamiento, vínculo y conexión, existe un deseo por originar el bienestar de la persona enamorada, hay emociones de seguridad junto a la misma, hay gran respeto, entendimiento, sostén y comunicación.

La pasión está descrita en la sexualidad. Es el cambio de intenso deseo de unión con el otro, y es en gran medida la expresión de deseos y necesidades, tales como las de autoestima, entrega, sumisión y satisfacción sexual.

El compromiso consiste de dos aspectos: uno a corto plazo y otro a largo plazo. El primero es la decisión de amar a otra persona, mientras que el segundo es el compromiso por mantener ese amor (Kusnetzoff, 2000).

### **Figura 1.**

Se presenta la figura 12 en la cual se representa la teoría triangular del amor por Sternberg en el año 1988.



## Metodología

A continuación, se desarrolla el marco metodológico del proyecto de investigación.

### Alcance

Este proyecto es de tipo descriptivo correlacional con el cual se pretende describir los resultados del análisis que se van obtener dentro de los instrumentos psicométricos y desde lo correlacional conocer la relación entre la violencia en parejas adolescentes y el comportamiento virtual en redes sociales de jóvenes del municipio de Chipaque Cundinamarca, pues Hernández, et al. (2014) “manifiestan que realizar estas investigaciones tienen como objetivo el nivel de asociación entre las dos variables a partir de una muestra” (p. 93). Este enfoque metodológico permite que se mida las dos variables y así conocer la relación estadística entre ellas siendo su principal objetivo dentro de la investigación estudiar el grado de correccional entre ellas; y desde lo descriptivo se basará en tres variables, la primera las relaciones de parejas, la segunda conductas de violencia en pareja virtual y una tercera afectaciones, esto permitiendo recopilar información, que se utilizará para realizar el análisis estadístico de una muestra poblacional.

Esta es una forma de investigación, que dentro de este proyecto va a permitir recolectar y describir. Tamayo manifiesta “que el comprender la descripción, registro, análisis e interpretación de la naturaleza actual, y la composición o proceso de los fenómenos, como el enfoque que se hace sobre conclusiones dominantes o sobre grupo de personas, que funciona en presente” (Tamayo, 2013. p. 43).

### **Tipo de investigación.**

Esta investigación es de tipo cuantitativa, este permite recopilar la información de manera cuantificable en análisis estadístico de una población o muestra, es decir esta investigación cuantitativa va a permitir conocer la respuesta con exactitud a causas concretas y posibles efectos entre las dos variables, lo primordial es obtener respuesta de los adolescentes a ciertas preguntas concretas de la investigación. Es por ello que Hernández, et al. (2014) “señalan que este es una obtención de información para la colaboración de hipótesis implementando los números y la disciplina de la estadística que va a permitir incluir los aspectos de comportamiento con el fin de comprobar los enfoques” (p. 4). Es decir, mide los comportamientos entre variables y la comprobación basados en bases numéricas.

### **Criterio epistemológico**

Por consiguiente, el enfoque empírico analítico será el que corresponda, buscará generar la observación utilizando estudios de fenómenos, estableciendo leyes a partir de la conexión entre causa y efecto dentro de la muestra. Esta investigación corresponde a este enfoque, fue elaborado para conocer los aspectos teóricos, el cual se basará en encuestas y cuestionarios para

la recolección de datos de violencia en las relaciones de parejas en adolescentes y las redes sociales.

## **Variables**

En la tabla 1 se muestran las variables del tema en investigación, sus dimensiones, y los instrumentos a utilizar.

Estas variables sobre las manifestaciones de violencia en medios virtuales en las relaciones afectivas de adolescentes del Municipio de Chipaque, Cundinamarca, son obtenidas por el análisis de la población por medio de una encuesta estudiantil con el fin de conocer a profundidad la dinámica relacional de los estudiantes.

**Tabla 1**

*Variables*

<b>Variables</b>	<b>Dimensión</b>	<b>Técnica e instrumento</b>
<b>Relaciones de parejas: Hace referencia a los aspectos que influyen en una relación tales como tiempo de relación, edades de los integrantes, tiempo que se comparte, etc.</b>	Daño físico Daño psicológico Daño sexual	Escala en la teoría triangular de Sternberg.

<p><b>Conductas de violencia en pareja virtual: Hace referencia a insultos, conductas de bloquear y prohibir hablar con otro.</b></p>	<p>Daño físico Daño psicológico Daño sexual</p>	<p>Cuestionario (CUVINO).</p>
<p><b>Afectaciones: Problemas de sueño, dificultad en la concentración, estado de ánimo bajo.</b></p>	<p>Daño físico Daño psicológico Daño sexual</p>	<p>Cyber Dating Abuse Questionnaire (CDAQ).</p>

*Nota: variables del tema en investigación, sus dimensiones, y los instrumentos a utilizar.*

### **Población y muestra**

La población objetivo de la investigación corresponde adolescentes entre 15 y 17 años que hayan tenido una relación afectiva con una duración por lo menos de 6 meses, no es relevante que tengan pareja en el momento de la ejecución del proyecto.

Esta muestra contó con 64 estudiantes del municipio de Chipaque Cundinamarca de bachillerato del Colegio Pio X.

### **Criterios de inclusión**

Estos criterios permitirán conocer y realizar una segregación de la población, es decir poder conocer las características para la elección de la población entre ellas son, (1) haber tenido una relación con una duración de mínimo seis meses, (2) contar con el consentimiento informado de los padres de familia, (3) no tener hijos, (4) que no convivan con su pareja.

### **Criterios de Exclusión.**

Asimismo, se presentan esos criterios de exclusión que nos permitirá la disminución de la población, entre ellos, (1) estar en estado de embarazo, (2) no tener el consentimiento informado por los representantes legales, (3) no haber tenido una relación de pareja, (4) Haber tenido una relación inferior a los seis meses.

Esto es importante porque por medio de estas características hacemos la disminución de la población y podemos obtener una muestra con las características para el desarrollo del proyecto; la selección de estos participantes se realizará por medio del muestreo no aleatorio, ya que con este se permite elegir a de manera adecuada a la población, basándose en la disposición y las características buscadas para la investigación.

### **Tipo de muestreo**

En el enfoque cuantitativo se realiza la recolección de datos desde el muestreo probabilístico aleatorio simple este permitiéndonos determinar el tamaño de la muestra, conocer la cantidad y enumerar los individuos, este con el fin de elegir con igual probabilidad una muestra para así cumplir y todos los objetivos propuestos frente a esta investigación (Manterola, 1977).

### **Instrumentos**

**Nombre:** Escala en la teoría triangular de Sternberg (anexo 4)

**Autor:** Robert Sternberg (1986)

**Aplicación:** Individual

**Duración:** Aproximadamente 20 minutos.

**Finalidad:** La finalidad de esta escala son las estructuras del amor de cada individuo buscando evaluar el equilibrio dentro de una relación.

Esta Escala de teoría triangular de Sternberg fue desarrollada por Robert Stenberg en 1986 en la cual plantea que para saber o reconocer si el amor es verdadero debe haber tres componentes esenciales como intimidad, pasión, compromiso y decisión. Esta teoría ha permitido comprender mejor los sentimientos y los tipos de vínculos que se construyen frente a las relaciones interpersonales durante la vida. El triángulo del amor ayudará para la clarificación de interrogantes frente a sentimientos.

Este test consta de 43 ítems que componen el triángulo del amor, intimidad, compromiso y pasión así cuenta con reactivos mediante la escala Likert en donde las opciones van de 1 a 5 donde 1 significa nada, 2 algo, 3 moderadamente, 4 bastante y 5 extremadamente. Las preguntas llevan espacios en blanco, como ejemplo “Mi información personal la comparto con \_\_\_\_\_ sin temor, esto con la finalidad de que la persona recuerde a su pareja y así sea de mayor facilidad para la persona responder. Por otra parte, al inicio del test se deberá realizar preguntas referentes a la edad, género, tiempo, meses en una relación para así conocer la relación entre las variables (Ventura y Rodríguez, 2016)

**Nombre:** Cuestionario original CUVINO (anexo 5)

**Autor:** Rodríguez y Franco, (2010)

**Aplicación:** Individual

**Duración:** indefinido

**Finalidad:** Evalúa la victimización de adolescentes y jóvenes en sus relaciones de pareja.

El cuestionario Cuvino elaborado por Rodríguez et al. (2010). Dentro de esta investigación nos brindara la fiabilidad a este proyecto, este consiste en una escala de 42 ítems tipo Likert, en las cuales hay cinco opciones de respuesta (0 = “nunca” y 4 = “muy frecuentemente”), estos ítems están agrupados en ocho factores de violencia y como se presenta como los son desapego, humillación, sexualidad, coerción, aspectos físicos, género, castigo emocional, Instrumental.

Esto con el fin de conocer las relaciones de pareja desarrolladas frente al contexto de violencia percibida nos ayudará a tener claridad frente al tema inicial de la investigación (Anacona et al, 2021)

**Nombre:** Cyber Dating Abuse Questionnaire, CDAQ (anexo 6)

**Autor:** Borrajo, Gámez, Pereda, y Calvete (2015).

**Aplicación:** Individual

**Duración:** indefinido

**Finalidad:** Conocer que conoces y si han sufrido violencia de pareja por un medio virtual.

Cyber Dating Abuse Questionnaire, CDAQ es un cuestionario el cual se compone por emplear datos demográficos como sexo, orientación sexual, edad para así conocer si estas variables se pueden relacionar, así mismo evalúa si tiene o no pareja actualmente, este es un instrumento compuesto por 40 ítems de tipo Likert de 6 puntos (nunca, no en el último año,



raramente, a veces, frecuentemente, normalmente) que Facilitan la recolección de información sobre los tipos de ciberacoso que se pueden presentar en una relación de pareja entre estas pueden ser amenazas, celos compulsivos por interacción en redes, enojó desmedido por publicación de fotografías, control y humillación. Este dividiéndose en 20 ítems para información sobre la victimización y 20 sobre perpetración de violencia, es decir, el adolescente tiene que responder si lo hace, y si lo realizo como, por ejemplo, Mi pareja interactúa con otras personas por medio de links eso generando malestar; Ha causado una discusión porque quiero revisar su red social y prohibirle estas interacciones con el fin de controlarlo. Así mismo se permite evaluar la escala de control y de monitorización de la pareja. En cuanto a la validez y fiabilidad de este instrumento este se encuentra entre 73 y 87 para las escalas que componen la violencia de parejas en adolescentes o jóvenes por medio de una red virtual (Borrajo, Gámez, y Calvete, 2015).

Estos cuestionarios se eligieron para la realización de este proyecto porque son una herramienta con validez y confiabilidad validados en Colombia para su utilización por ello permitirá tener más certeza en el problema inicial de esta investigación así caracterizando estos instrumentos por su eficacia, que se puede ajustar a las muestras de estudio. Ambos cuestionarios se presentarán de manera física y algunos desde plataformas virtuales (Borrajo, et al., 2015)

### **Procedimiento**

Para este proyecto es importante seguir los siguientes pasos. (1) Presentar el proyecto con el rector y coordinador del colegio Pio X. (2) Realizar en conjunto con la coordinadora de psicología la estipulación de fecha para la aplicación de instrumento y firmas de consentimiento. (3) Se explica a los participantes sobre el proyecto que se está realizando. (4) Aplicación de

instrumentos. (5) Retroalimentación. (6) Análisis de los resultados. (7) Por último análisis de conclusiones.

### **Aspectos éticos**

Esta investigación dará cumplimiento a los códigos de ética tanto en el procedimiento, tratamiento, explicación y diligenciamiento del consentimiento informado como se estipula en el artículo 6 en el parágrafo 5 de la resolución 8430 de 1993; como el adecuado manejo de información personal, manifestando que tanto los cuestionarios, escalas y posterior a eso los resultados serán con fines de investigación dentro de un marco académico que se obtendrá como producto de este proceso; no serán divulgados, ni sometidos a ninguna persona o entidad que no tenga vínculo directo con la temática, esta información será de carácter confidencial durante el espacio de la investigación.

Cuando finalice la investigación se le dará la retroalimentación necesaria de los resultados y del funcionamiento de esta investigación, como se encuentra estipulado en el código deontológico del psicólogo, Ley 1090 del 2006 en la que se regula la actividad del psicólogo bajo el marco legal de la ley colombiana. Es por eso que es importante que como profesionales del área de psicología se identifique bajo la normativa es decir actuar y pensar bien, así como el identificar los derechos del profesional en el área de psicología. Asimismo, se tiene una serie de reglamentaciones y regulaciones que tienen una gran responsabilidad para el cumplimiento del deber ético. Entre estos el uso adecuado del consentimiento informado como documento legal que permitirá un actuar bajo la responsabilidad del paciente y el psicólogo.

## Resultados

### Características Sociodemográficas

A continuación, se presentarán las principales características sociodemográficas de la muestra de estudiantes de grado noveno, decimo y once que participaron en esta investigación.

Con relación a la edad se encuentra que el promedio de edad de todos los participantes estuvo en un promedio de los 16 años con una desviación estándar de 1,02, disgregados por sexo (gráfica 1). La tabla 2 presenta la distribución por edades de los estudiantes por género.

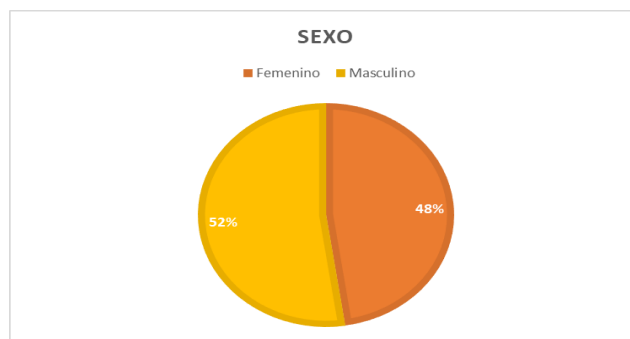
**Tabla 2**

*Sexo*

<b>Sexo</b>	<b>Total</b>	<b>Porcentaje</b>
<b>Femenino</b>	30	47,62
<b>Masculino</b>	33	52,38
<b>Total, participantes</b>	63	100,00

**Gráfica 1**

*Género*



*Se observa la gráfica con la distribución de la cantidad de participantes en cuanto al Género.*

Con relación al estado civil de los adolescentes del colegio del municipio de Chipaque se presenta que el 63% de la población se encuentran con una relación estable de más de 6 meses de relación, por otro lado, se observa que el 37% de la población es soltero. La tabla 3 presenta los porcentajes de los estudiantes que participaron y cumplieron en su totalidad con las características de la investigación (Ver tabla 3).

**Tabla 3**

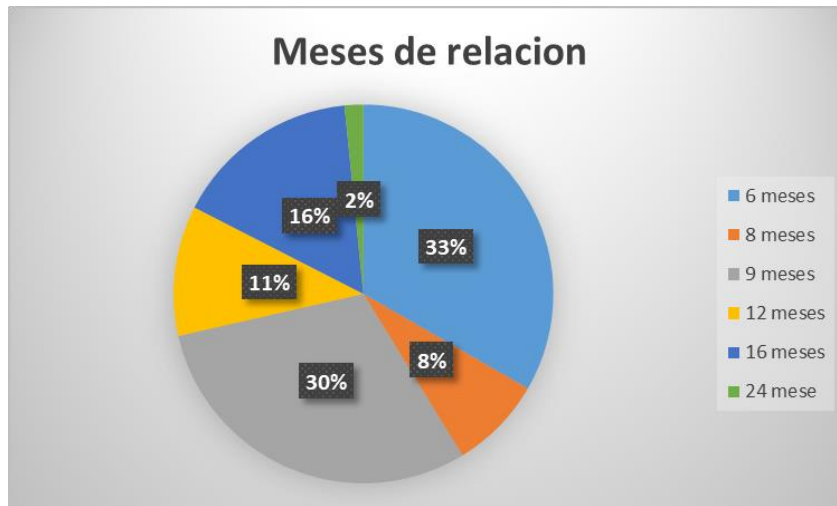
*Cumplimiento de características en la muestra.*

Con pareja	63%
Sin pareja	37%

Con relación al tiempo dentro de una relación de pareja los tiempos se promedia en un tiempo de 6 meses a los 2 años o más. La Gráfica 2 presenta la distribución por tiempo en una relación.

## Gráfica 2

*Meses de relación*



Con relación al lugar de nacimiento se encuentra que el promedio de esta muestra nació en el municipio de Cáqueza, Cundinamarca con un promedio del 54 % sobre el resto de los participantes con una desviación estándar de 13,04 en la Gráfica 3 presenta el lugar de nacimiento de los participantes de esta investigación.

## Gráfica 3

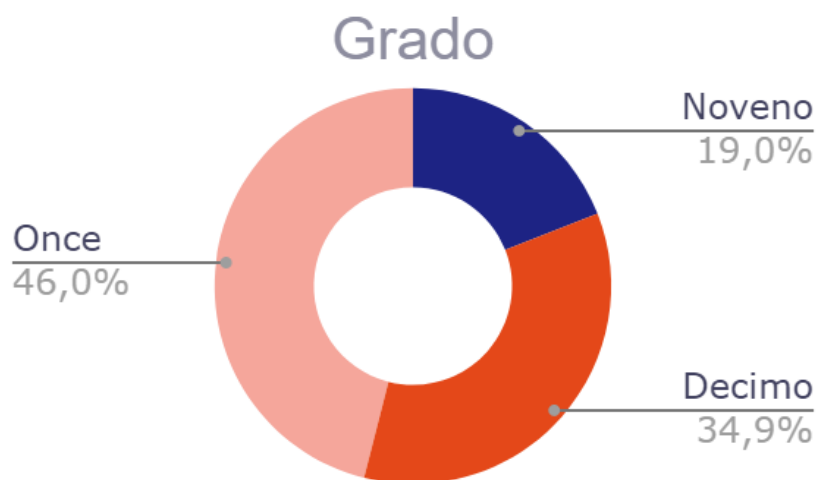
*Lugar de nacimiento.*



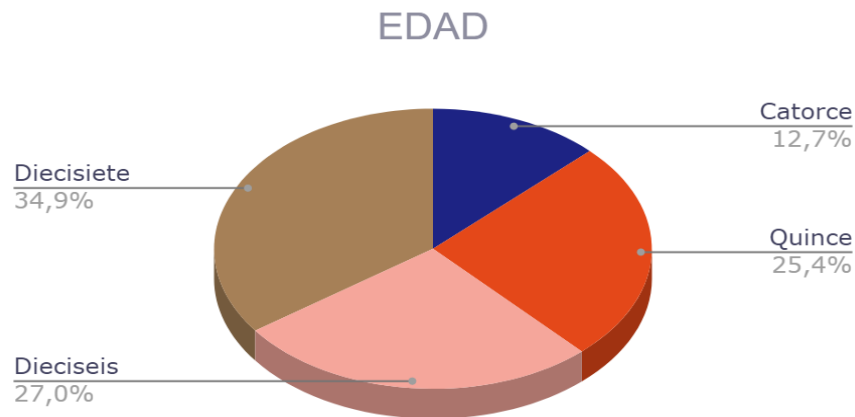
Con relación al grado que cursan se encuentra que en promedio el grado de mayor participación fue grado once con un promedio de 46,0 con una desviación estándar 8,5. En la Gráfica 5 presenta la distribución por grado de escolaridad (Grafico 4).

#### Gráfica 4

*Grados de escolaridad*



Con relación a la edad se presenta que el 39% de la población se encuentra entre los 17 años, se observa que el 12% de la población tiene 14 años. La gráfica 5 presenta la distribución por edad de los estudiantes del colegio Pio X del municipio de Chipaque (Grafico 5).

**Gráfica 5***Edad***Resultados de aplicación de los cuestionarios y escalas.**

En este apartado se presentará el análisis de los resultados obtenidos de los instrumentos trabajados, con los cuales se responderán a los objetivos de esta investigación.

Estas se evalúan por escalas según los ítems después se realiza la sumatoria según las respuestas obtenidas.

En esta investigación se puede observar que en una muestra de 63 estudiantes en un promedio de 100 % de los participantes un 69% han sufrido algún tipo de violencia (Ver gráfico 6).

**Gráfico 6**

*Cuvino, Promedio de violencia sufrida*

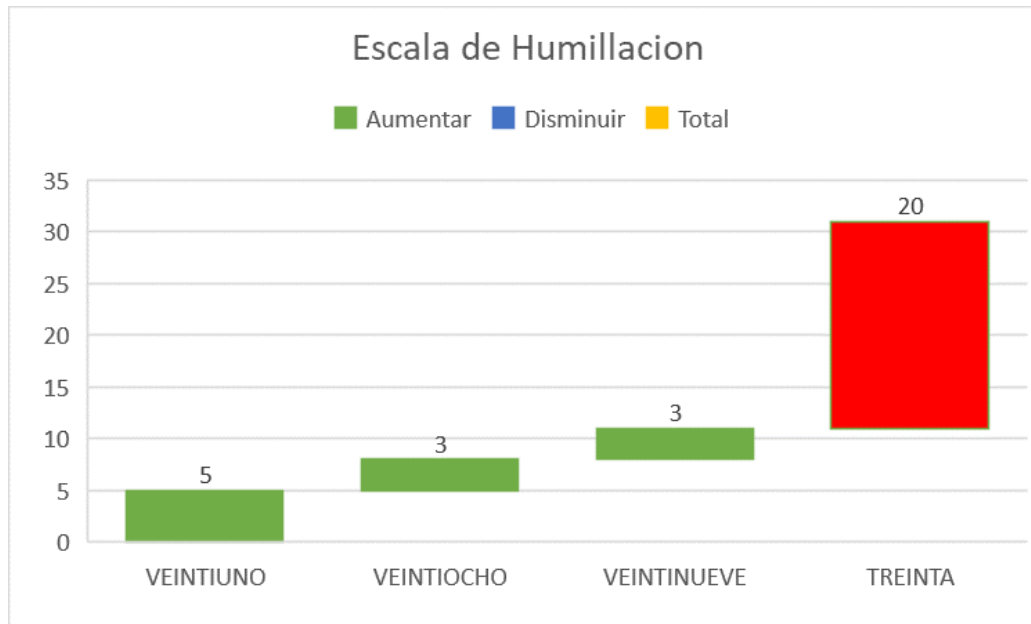


Así mismo se denotan resultados importantes en la escala de Humillación debido a que su puntuación máxima es de 28 sobre los ítems establecidos, frente a los resultados encontramos que de las 63 respuestas 20 sobrepasan la máxima puntuación esto señalando que dentro de una relación afectiva han vivido o evidenciado comportamientos orientados a la crítica, maltrato, violencia física y emocional generando una afectación en la autoestima (Ver gráfico 7).

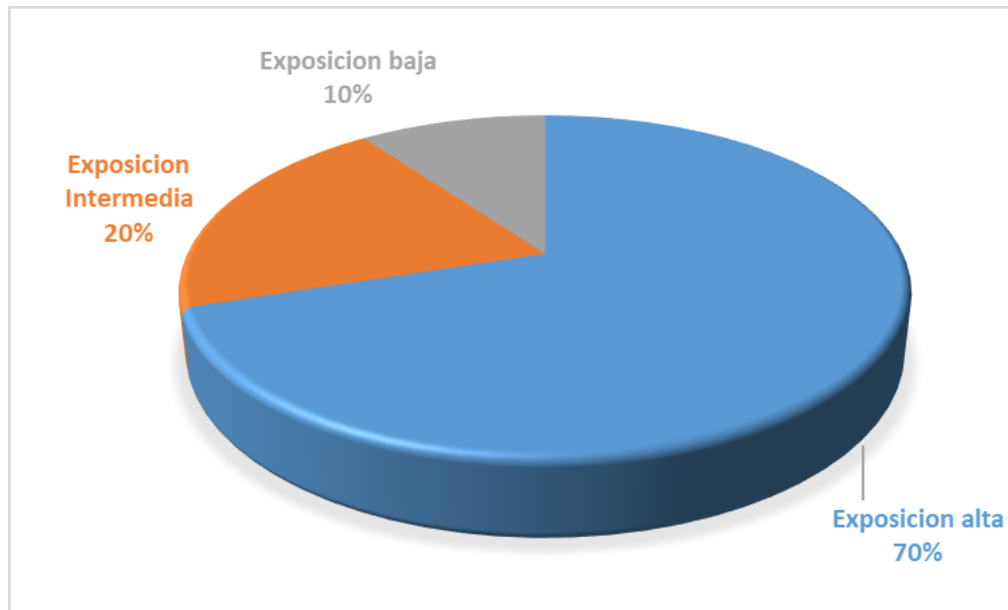
**Gráfico 7**

*Escala de Humillación.*

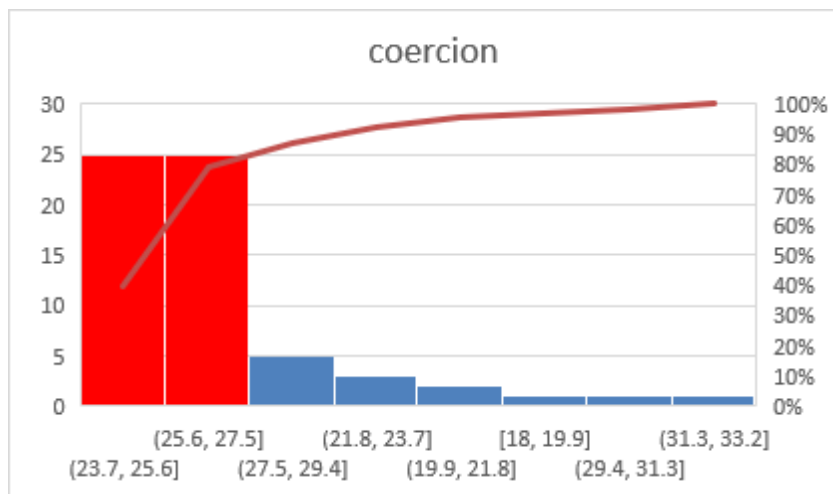




El 70% de los estudiantes tuvieron una exposición a una relación en donde se ejercía algún tipo de violencia, lo que indica que puede haber un incremento de relaciones de este tipo si se no se ejerce el cuidado y la atención suficiente, el 20% de la muestra se encuentra en un nivel intermedio indicando que las situaciones evidenciadas de violencia no han sido de gran importancia pues su exposición a las mismas pues han sido muy pocas. Solo el 10 % de la muestra se encuentra en el nivel más bajo de violencia de novios es decir nunca han sufrido de violencia dentro de sus relaciones de pareja (Ver gráfico 8).

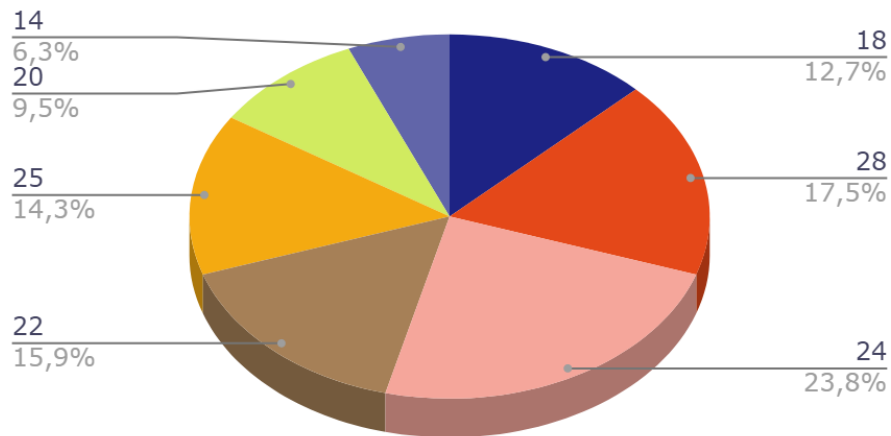
**Gráfico 8.***Exposición a la Violencia*

Con relación a la escala de castigo emocional se encuentra que los participantes puntuaron alto en la escala (sobre 12 puntos) lo que indica que han sufrido de violencia por parte de sus parejas en comportamientos como enfados y celos. El puntaje promedio de esta escala fue de 12,69 (DS = 2.55) (Ver gráfico 9).

**Gráfico 9.***Escala Castigo Emocional*

Con relación a la escala de desapego se encuentra que el 35% de los participantes puntuó bajo en la escala (sobre los 28 puntos) lo que indica que no han sufrido de violencia por desapego por parte de sus parejas. El puntaje promedio de esta escala fue de 23,57 (DS = 3,74) (Ver gráfico 10).

**Gráfico 10.***Escala de desapego.*

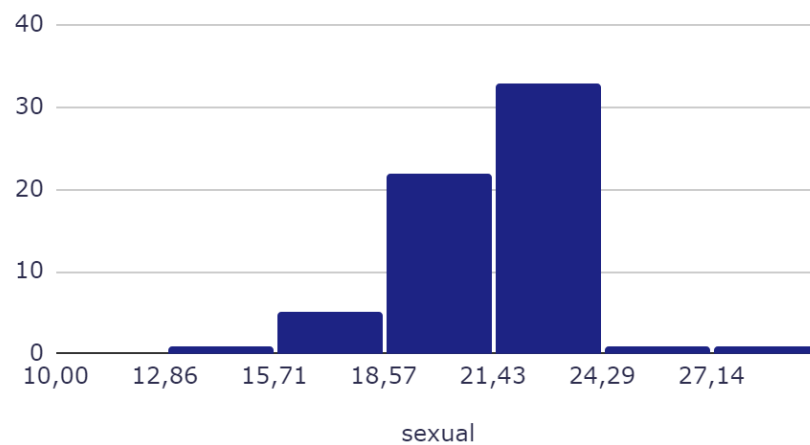


En la escala de Violencia sexual se encuentra que el 28% de los participantes puntuó bajo en la escala (bajo los 24 puntos) lo que indica que no han sufrido de violencia en su gran mayoría de realizar conductas sexuales sin su consentimiento. El puntaje promedio de esta escala fue de 21,90 (DS = 2.55) (Ver gráfico 11).

### Gráfico 11.

#### *Sexual*

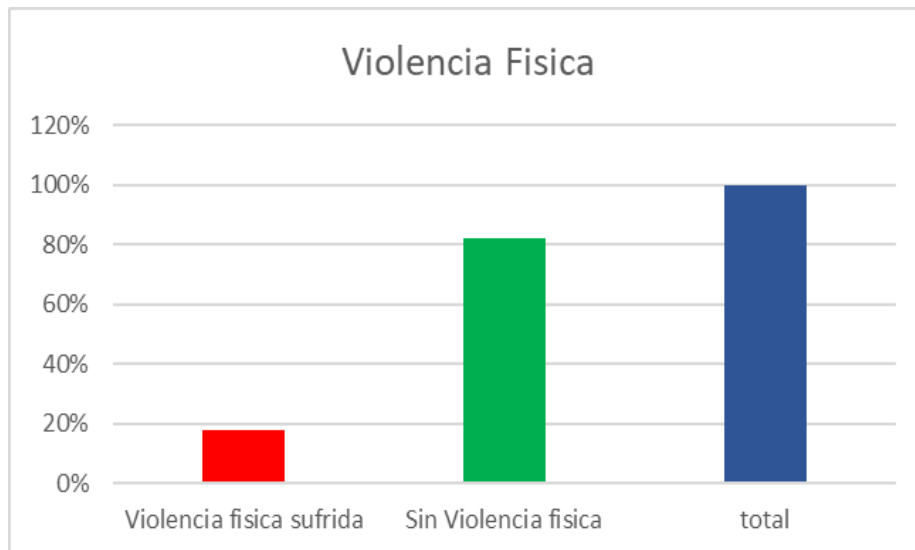
#### Histograma de sexual



Con relación a la escala de Violencia física se encuentra que el 18% de los participantes puntuó bajo en la escala (bajo los 16 puntos) lo que indica que no han sufrido de violencia física. El puntaje promedio de esta escala fue de 14,68 (DS = 15.74) (Ver gráfico 12).

**Gráfico 12.**

*Escala Violencia Física.*



Para la escala de Violencia física se encontró que el 45% de los participantes puntuó bajo en la escala (sobre los 20 puntos) lo que indica que no han sufrido de violencia. El puntaje promedio de esta escala fue de 16,90 (DS = 2,44) (Ver gráfico 13).

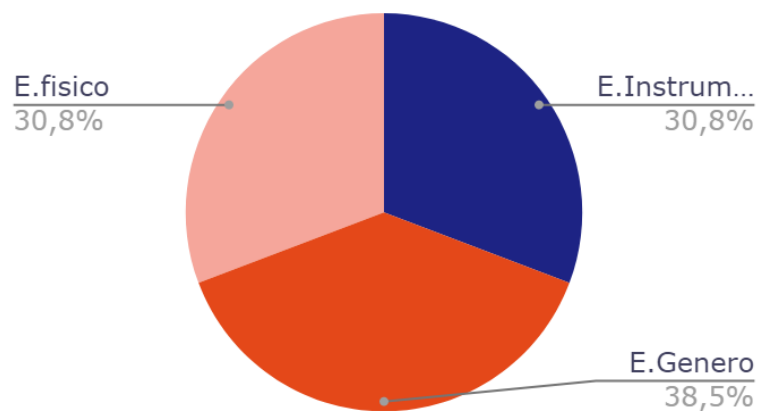
**Gráfico 13.**

*Escala Violencia de género.*

**Gráfico 14**

*Escalas de violencia física, instrumental y género.*

Escala de violencia física, instrumental y de genero

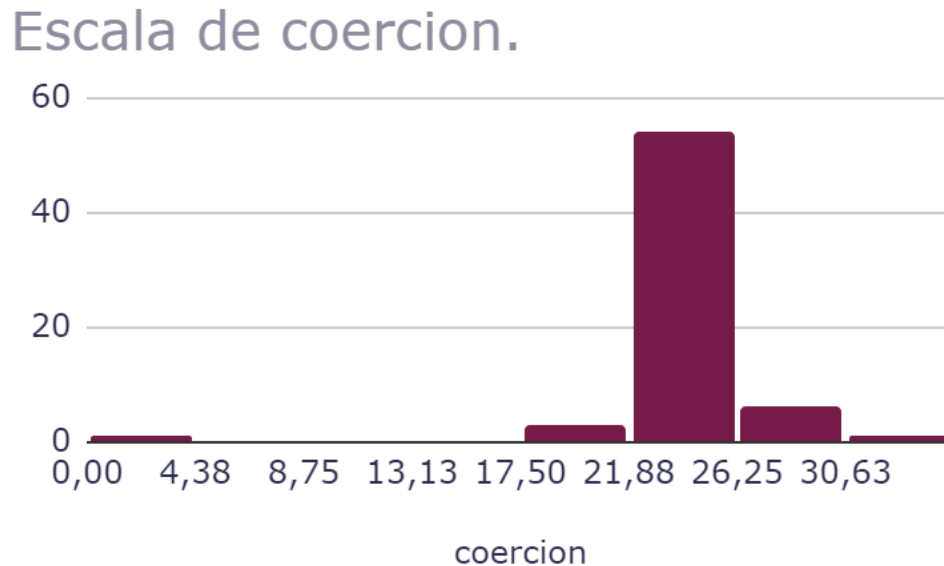


Asimismo, para la escala de Coerción se encontró que el 75% de los participantes puntuó alto en la escala (sobre los 24 puntos) lo que indica que en las relaciones de pareja de los adolescentes se presenta violencia por coerción como manipulación, control excesivo y afectación

emocional como celos excesivos. El puntaje promedio de esta escala fue de 25.14 (DS = 2,17) (Ver gráfico 15).

### Gráfico 15

#### *Escala de coerción*



### Escala de amor de Sternberg

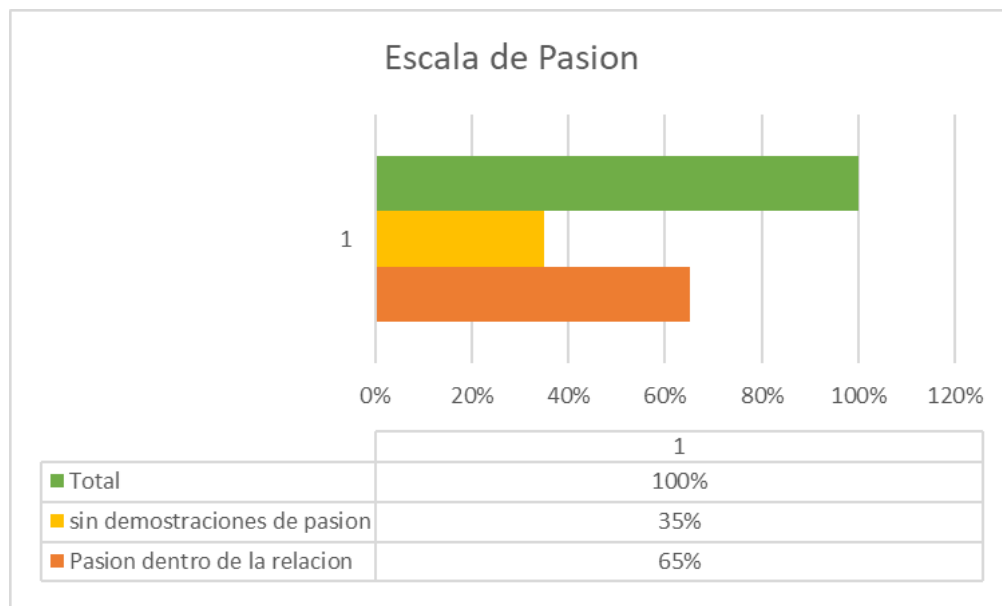
Para el análisis de los resultados se tuvo en cuenta las tres subescalas en las que se divide la prueba como son Pasión, amor y compromiso, estas se dividen por ítems los cuales se sumarán para conocer la puntuación por subescala de la prueba.

Para la subescala de pasión está mide el nivel de este de la relación amorosa en la que se encuentra el sujeto. Una puntuación menor a 60 connota un nivel mayor de pasión entre las relaciones de parejas, es decir dentro de sus relaciones afectivas la demostración de afecto está compuestas por caricias, deseo y excitación sexual.

Asimismo, para la escala de pasión se encontró que el 65% de los participantes puntuaron en la escala (sobre los 59 puntos) lo que indica que en las relaciones de pareja de los adolescentes se mantienen las manifestaciones de afecto, deseo sexual y caricias. El puntaje promedio de esta escala fue de 49,4 (DS = 5,43) (Ver gráfico 15).

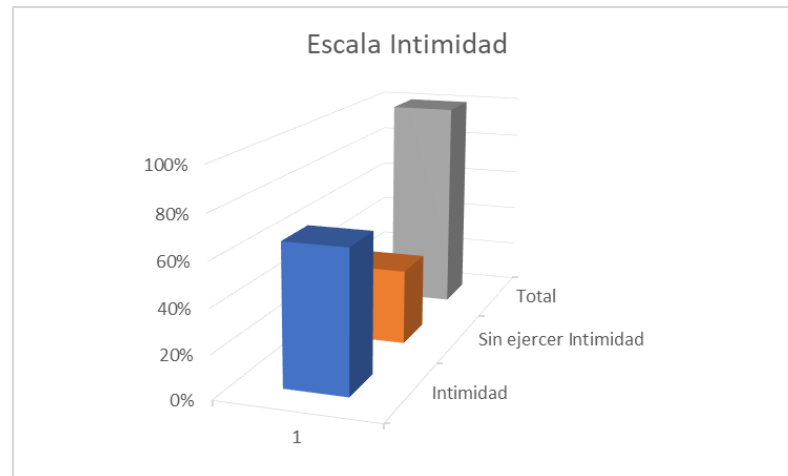
### Gráfica 15.

#### *Escala Pasión.*



Para la escala de Intimidad se encontró que el 65% de los participantes puntuó alto en la escala (sobre los 60 puntos) lo que indica que en las relaciones de pareja de los adolescentes se presenta lo que se denomina el amor facuo o loco que representa las relaciones en las que el compromiso es motivado en su mayor parte por la pasión e intimidad sexual, El puntaje promedio de esta escala fue de 38,06 (DS = 16,64) (Ver gráfico 16).



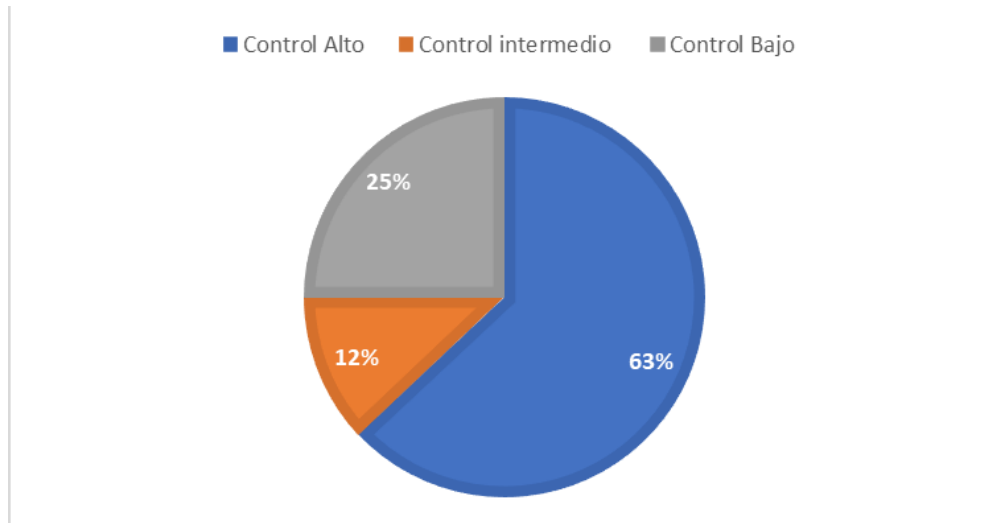
**Gráfico 16.***Escala de intimidad.*

Para la escala de Compromiso se encontró que de los 63 participantes puntuó en la escala (sobre los 59 puntos) lo que indica que en las relaciones de pareja de los adolescentes se presenta un nivel de compromiso aceptable esta entendida como la decisión de amar a otra persona. El puntaje promedio de esta escala fue de 39,19 (DS = 13,80) (Ver gráfico 16).

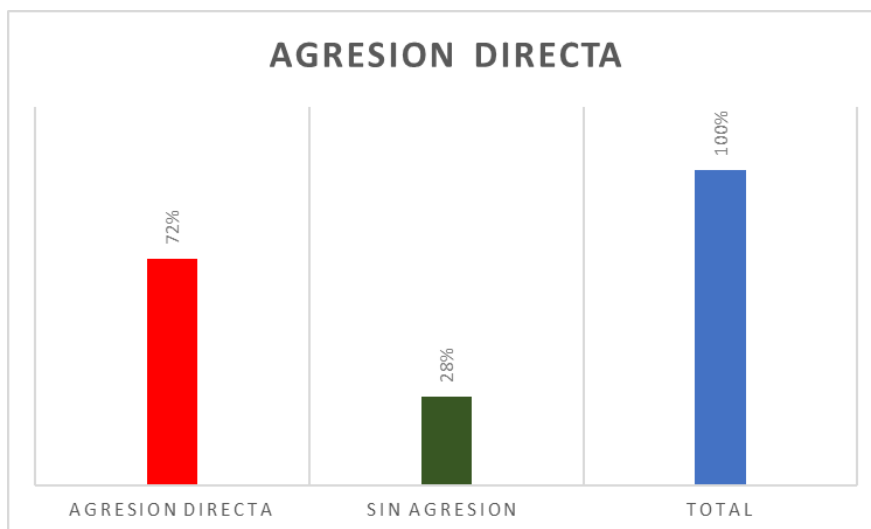
**El Cuestionario de abuso de citas cibernéticas (CDAQ).**

Para el análisis de resultados de esta prueba se tomó en cuenta las dos escalas de esta prueba como son Control y agresión directa.

Para la escala de control se encontró que el 62% de los participantes puntuó alto en la escala (sobre los 21 puntos) lo que indica que en las relaciones de pareja presenta un nivel de control excesivo frente a sus relaciones. El puntaje promedio de esta escala fue de 21,32 (DS = 4.24) (Ver gráfico 17).

**Gráfico 17.***Escala control.*

En la escala de Agresión Directa se encontró que el 72% de los participantes puntuó alto en la escala (sobre los 24 puntos) lo que indica que en las relaciones de parejas se presenta agresión directa como actos tanto físicos o corporales y verbales. El puntaje promedio de esta escala fue de 21,32 (DS = 4.24) (Ver gráfico 18).

**Gráfico 18.***Escala de Agresión directa.***Correlación entre los datos demográficos y escalas**

En esta tabla se muestran algunas correlaciones entre las escalas Cuvino, Triángulo del amor de Sternberg y CDQA y los datos sociodemográficos obtenidos de la muestra de los 63 estudiantes del colegio Pio X (Tabla 4).

**Tabla 4.***Correlación datos demográficos con el Cuvino.*

			Pone a prueba tu amor, poniéndote trampas para comprobar si le engañas, le quieres o si le eres fiel.	Te sientes obligado/a a mantener sexo	Se burla acerca de las mujeres u hombres en general	Te ha robado	Te ha golpeado	Es cumplidor/a con el estudio, pero llega tarde a las citas, no cumple lo prometido y se muestra irresponsable contigo	Te niega sexo o afecto como forma de enfadarse	Te habla sobre relaciones que imagina que tienes	Insiste en tocamientos que no te son agradables y que tú no quieres	
Rho de Spearman	SEXO PARTICIPANTES	Coefficiente de correlación	.140	-.122	-.093	-.036	-.053	.262*	.034	.079	-.195	.138
		Sig. (bilateral)	.273	.342	.470	.779	.680	.038	.792	.543	.125	.279
		N	63	63	63	63	63	63	63	63	62	63
	EDAD EXACTA DEL PARTICIPANTE	Coefficiente de correlación	-.045	-.181	.306*	.001	.108	-.005	-.045	-.047	.014	.093
		Sig. (bilateral)	.726	.157	.014	.991	.399	.968	.725	.719	.914	.469
		N	63	63	63	63	63	63	63	63	62	63
	DONDE NACIO	Coefficiente de correlación	-.033	.000	-.029	.263*	-.028	.285*	-.082	.186	-.064	.114
		Sig. (bilateral)	.797	1,000	.824	.038	.830	.024	.525	.147	.616	.375
		N	63	63	63	63	63	63	63	63	62	63
	EN QUE GRADO SE ENCUENTRA	Coefficiente de correlación	-.185	-.151	.042	.019	.078	.138	.020	-.080	-.088	.332**
		Sig. (bilateral)	.148	.237	.742	.880	.544	.280	.879	.637	.495	.008
		N	63	63	63	63	63	63	63	63	62	63
	CUAL ES SU ORIENTACION SEXUAL	Coefficiente de correlación	.009	-.117	.110	.054	-.113	-.096	-.098	-.058	-.022	-.073
		Sig. (bilateral)	.947	.362	.390	.673	.378	.453	.445	.653	.863	.572
		N	63	63	63	63	63	63	63	63	62	63
	TIENE PAREJA	Coefficiente de correlación	-.121	-.052	-.165	-.031	-.177	.102	-.093	.372**	-.004	.039
		Sig. (bilateral)	.345	.683	.197	.809	.164	.427	.469	.003	.973	.761
		N	63	63	63	63	63	63	63	63	62	63
	CUANTO LLEVA CON SU PAREJA	Coefficiente de correlación	.209	-.093	-.089	-.143	-.004	-.150	.047	.149	-.110	-.028
		Sig. (bilateral)	.100	.470	.489	.263	.972	.239	.713	.249	.392	.826
		N	63	63	63	63	63	63	63	63	62	63

\*\* . La correlación es significativa en el nivel 0,01 (2 colas).

\* . La correlación es significativa en el nivel 0,05 (2 colas).

En la tabla 4 se observa que las características sociodemográficas de la muestra que se empleó para este estudio presenta correlaciones significativas frente el Cuvino en la pregunta se burla acerca de las mujeres u hombres en general (.306\*), te ha robado (.263\*), es cumplidor/a con el estudio, pero llega tarde a las citas, no cumple lo prometido y se muestra irresponsable contigo (.262\*), (.285)\*, te habla sobre relaciones que imagina que tienes (.332\*\*), piensa que los del otro sexo son inferiores y manifiesta que deben obedecer a los hombres (o mujeres), (.262\*), lo que significa que la edad es un factor importante debido a que entre más edad tienen los participantes más conductas violentas se evidenciaban o en su defecto realizaban.

Tabla 5

## Correlación Datos demográficos con el CDAQ.

		Ha controlado mis actualizaciones de estado en mi red social	Ha amenazado, a través de las nuevas tecnologías, con hacerme daño físicamente	Ha creado un perfil falso de mí, en una red social, con el fin de causarme problemas.	Ha escrito un comentario, en el muro de una red social, insultándome o humillándome	Ha utilizado mis contraseñas sin permiso para examinar mis mensajes o fotografías	Ha revelado secretos o información comprometedora sobre mí a través de las nuevas tecnologías	Ha comprobado la hora de mi última conexión en aplicaciones móviles o redes sociales	Ha amenazado con revelar secretos o información comprometedora sobre mí a través de las nuevas tecnologías	Ha utilizado las nuevas tecnologías para hacerme pasar por mí y causarme problemas.	Me ha enviado mensajes insultándome y/o humillándome a través de las nuevas tecnologías	Ha revisado mis redes sociales, WhatsApp o mi correo electrónico sin mi permiso.	Ha enviado y/o publicado fotos, imágenes y/o videos con contenido para el cual no estoy preparado	Ha utilizado las nuevas tecnologías para controlar dónde y con quién he estado.
SEXO PARTICIPANTES	Coefficiente de correlación	-.073	.074	.063	-.170	.003	.062	-.024	.221	.050	-.115	.163	-.065	-.171
	Sig. (bilateral)	.589	.567	.622	.183	.982	.521	.849	.082	.696	.371	.152	.614	.181
	N	63	63	63	63	63	63	63	63	63	63	63	63	63
EDAD EXACTA DEL PARTICIPANTE	Coefficiente de correlación	.161	-.135	.148	-.083	.144	-.019	-.074	-.161	-.119	.133	.126	-.004	.007
	Sig. (bilateral)	.206	.293	.248	.518	.261	.864	.564	.207	.351	.297	.324	.976	.954
	N	63	63	63	63	63	63	63	63	63	63	63	63	63
DONDE NACIO	Coefficiente de correlación	.073	.311*	.146	-.003	.096	-.025	.046	.151	.173	.211	.078	.102	-.027
	Sig. (bilateral)	.571	.013	.252	.979	.443	.845	.723	.237	.176	.096	.545	.426	.834
	N	63	63	63	63	63	63	63	63	63	63	63	63	63
EN QUE GRADO SE ENCUENTRA	Coefficiente de correlación	.147	-.125	-.139	-.076	-.105	-.230	-.262*	-.180	-.185	.066	-.149	.101	-.055
	Sig. (bilateral)	.250	.329	.278	.554	.413	.070	.038	.159	.146	.609	.242	.431	.669
	N	63	63	63	63	63	63	63	63	63	63	63	63	63
CUALES SU ORIENTACION SEXUAL	Coefficiente de correlación	.018	.125	.205	-.095	.056	.129	.205	.014	-.002	.243	.020	.143	.292*
	Sig. (bilateral)	.890	.326	.107	.460	.663	.313	.106	.914	.989	.055	.874	.263	.020
	N	63	63	63	63	63	63	63	63	63	63	63	63	63
TIENE PAREJA	Coefficiente de correlación	-.172	-.136	-.028	-.170	-.039	.036	-.117	-.047	-.105	-.224	.068	-.168	-.122
	Sig. (bilateral)	.177	.287	.829	.183	.759	.780	.361	.715	.412	.078	.594	.189	.339
	N	63	63	63	63	63	63	63	63	63	63	63	63	63
CUANTO LLEVA CON SU PAREJA	Coefficiente de correlación	.148	-.009	-.007	.081	-.073	-.194	-.057	-.106	-.082	.024	-.075	-.012	.082
	Sig. (bilateral)	.246	.941	.959	.526	.570	.128	.659	.410	.525	.849	.557	.925	.523
	N	63	63	63	63	63	63	63	63	63	63	63	63	63

En la tabla 5 se observa que las características sociodemográficas de la muestra que se empleó para este estudio se presentan correlaciones significativas frente al CDQA en las preguntas, ha amenazado, a través de las nuevas tecnologías, con hacerme daño físicamente. (0,311\*\*), ha comprobado la hora de mi última conexión en aplicaciones móviles o redes sociales. (0,262\*), ha utilizado las nuevas tecnologías para controlar dónde y con quién he estado. (,292\*), ha difundido rumores, chismes y/o bromas sobre mí, a través de las nuevas tecnologías, con la intención de ridiculizarme.18 (,285\*), ha llamado de forma excesiva para controlar dónde estaba y con quién. (,274\*), ha controlado las amistades que tengo en mis redes sociales. (,258\*), he controlado las actualizaciones de estado de mi pareja o expareja (,254\*), lo que señala que la edad es un factor importante a la hora de ejercer la violencia pues las correlaciones puntúan sobre edad lo que se podría interpretar que entre más edad más exposición a factores de violencia.

**Tabla 6.***Correlación Datos demográficos con el CDAQ.*

		Prefiero estar con ___ antes que con cualquier otra persona	Tengo una relación cálida con	Me comunico bien con	Apoyo activamente el bienestar de	No puedo imaginarme que otra persona pueda hacerme tan feliz como	Planeo continuar mi relación con	Siempre sentiré una gran responsabilidad hacia	No hay nada más importante para mí que mi relación con	Siento que ___ realmente me comprende.	Estoy dispuesto a entregarme y a compartir mis posesiones con	Mi relación con ___ es muy romántica.
SEXO PARTICIPANTES	Coefficiente de correlación	-,072	,015	,116	,116	-,015	-,185	-,072	,015	,015	,185	,015
	Sig. (bilateral)	,577	,906	,370	,370	,906	,151	,577	,906	,906	,151	,906
	N	62	62	62	62	62	62	62	62	62	62	62
EDAD EXACTA DEL PARTICIPANTE	Coefficiente de correlación	-,192	-,156	-,073	-,073	,156	-,029	-,192	-,156	-,156	,029	-,156
	Sig. (bilateral)	,135	,227	,571	,571	,227	,823	,135	,227	,227	,823	,227
	N	62	62	62	62	62	62	62	62	62	62	62
DONDE NACIO	Coefficiente de correlación	-,052	-,027	,009	,009	,027	-,043	-,052	-,027	-,027	,043	-,027
	Sig. (bilateral)	,689	,835	,943	,943	,835	,740	,689	,835	,835	,740	,835
	N	62	62	62	62	62	62	62	62	62	62	62
EN QUE GRADO SE ENCUENTRA	Coefficiente de correlación	-,175	-,146	-,075	-,075	,146	-,017	-,175	-,146	-,146	,017	-,146
	Sig. (bilateral)	,173	,257	,562	,562	,257	,898	,173	,257	,257	,898	,257
	N	62	62	62	62	62	62	62	62	62	62	62

Frente a la tabla 6 la correlación entre los datos sociodemográficos con la escala del amor de Sternberg no presenta correlaciones significativas.

### Correlaciones entre Cuvino Y CDQA

Los resultados del Cuvino y el CDAQ presentan correlaciones significativas en la población estudiada, que permiten indicar que la mayoría de los participantes (entre el 83,9% y el 92,1%) en las subescalas de estos instrumentos se encuentran ubicados con los resultados altos y en un rango alto.

De manera interesante se observó que la escala de desapego correlacionó positivamente con ítem relacionados del CDQA, he revisado las redes sociales, WhatsApp o el correo electrónico de mi pareja o expareja sin su permiso (,578\*\*), con he enviado mensajes a mi pareja o expareja insultándome y/ humillándose, utilizando las nuevas tecnologías (,501\*\*), he enviado y/o

publicado fotos, imágenes y/o vídeos con contenido sexual de mi pareja o expareja a otras personas sin su permiso ( $,377^{**}$ ), he utilizado las nuevas tecnologías para controlar dónde y con quién ha estado mi pareja o expareja ( $,422^{**}$ ), he exigido a mi pareja o expareja que responda inmediatamente a mis llamadas o mensajes ( $,371^{**}$ ), lo que sugiere que dentro de las relaciones de pareja predomina componentes como la falta de interés hacia la pareja, imposición de reglas en la relación, manipulación de la pareja, e ignorar a su pareja. Ir a tabla 7.

**Tabla 7**

*Correlación Cuvino con CDQA*

	Pone a prueba tu amor	Te sientes obligado a mantener	Se burla acerca de las mujeres	Te ha robado	Te ha golpeado	Es cumplidor con el	Te niega sexo o afecto como	Te habla sobre relaciones	Insiste en tocamientos que no le	Piensa que los del otro sexo son	Te quita las llaves del coche y al	Te ha abofeteado o empujado a	No reconoce su responsabilidad	Te critica, subestima tu forma de	Te niega apoyo, afecto o	Amenaza con suicidarse o	Ha ridiculizado o insultado	Te ha herido con algún objeto	Impones reglas sobre la relación	Ridiculiza tu forma de expresarte	Amenaza con abandonar	Te ha retenido para que no
He amenazado a mi pareja o expareja con revelar secretos o	-.082	.102	.176	.166	.409**	.173	.184	.173	.386**	.215	.172	.316**	.274**	.214	.303**	.300**	.359**	.203	.339**	.436**	.285**	.249**
Coefficiente de correlación Sig. (bilateral)	.522	.425	.168	.193	.001	.176	.148	.179	.001	.090	.177	.012	.030	.095	.017	.002	.004	.114	.006	.000	.024	.048
He utilizado las nuevas tecnologías para hacerme pasar por mi	.003	.028	.243	.053	.242	.111	.259**	.150	.277**	.093	-.009	.201	.393**	.099	.074	.247	.242	.160	.288**	.354**	.192	.223
Coefficiente de correlación Sig. (bilateral)	.981	.830	.055	.679	.056	.388	.041	.244	.028	.467	.941	.114	.001	.444	.567	.051	.056	.216	.022	.004	.132	.078
He enviado mensajes a mi pareja o expareja insultándole y/o	.190	.098	.226	.279**	.501**	.404**	.407**	.462**	.446**	.259**	.176	.335**	.248**	.409**	.238	.206	.291**	.474**	.178	.324**	.342**	.384**
Coefficiente de correlación Sig. (bilateral)	.137	.447	.075	.027	.000	.001	.000	.000	.000	.040	.167	.007	.050	.001	.062	.101	.021	.000	.162	.010	.006	.001
He enviado las redes sociales, WhatsApp o el correo electrónico	.199	.056	.304*	.304*	.578**	.323**	.484**	.312*	.493**	.215	.394**	.400**	.342**	.318*	.336**	.340**	.208	.516**	.297*	.316*	.562**	.507**
Coefficiente de correlación Sig. (bilateral)	.117	.665	.015	.016	.000	.010	.000	.014	.000	.091	.001	.000	.006	.012	.008	.006	.101	.000	.018	.012	.004	.000
He enviado y/o publicado fotos, imágenes y/o vídeos	.056	.284*	.377**	.406**	.470**	.184	.161	.237	.415**	.148	.099	.240	.270*	.124	.166	.301**	.172	.206	.128	.418**	.325**	.226
Coefficiente de correlación Sig. (bilateral)	.694	.024	.002	.001	.000	.149	.207	.063	.001	.247	.440	.058	.032	.337	.197	.016	.177	.108	.319	.001	.009	.075
He utilizado las nuevas tecnologías para controlar dónde y con	.205	-.047	.422**	.320*	.410**	.315*	.225	.165	.262*	.238	.082	.175	.297**	.330**	.103	.363**	.278*	.354**	.280*	.377**	.234	.352**
Coefficiente de correlación Sig. (bilateral)	.107	.717	.001	.011	.001	.012	.076	.201	.038	.060	.525	.170	.018	.009	.426	.003	.028	.005	.040	.002	.065	.005
He exigido a mi pareja o expareja que responda inmediatamente	.056	.125	.217	.078	.371**	.268*	.101	.272*	.437**	.300**	.287*	.400**	.392**	.330**	.389**	.317*	.319*	.135**	.548**	.180	.387**	.180
Coefficiente de correlación Sig. (bilateral)	.663	.328	.088	.541	.003	.033	.433	.032	.000	.002	.022	.001	.001	.007	.000	.002	.011	.012	.007	.000	.157	.001
Me he hecho pasar por otra	.030	.139	.187	.068	.230	.151	.171	.289**	.389**	.104	-.029	.158	.274*	.201	-.066	.175	.240	.109	.154	.339**	.344**	.209
Coefficiente de correlación Sig. (bilateral)	.633	.633	.633	.633	.633	.633	.633	.633	.633	.633	.633	.633	.633	.633	.633	.633	.633	.633	.633	.633	.633	.633

Se observó que la escala de humillación correlacionó positivamente con ítem relacionados del CDQA, con me he hecho pasar por otra persona, a través de las nuevas tecnologías, para poner a prueba a mi pareja o expareja ( $,344^{**}$ ), he revisado el teléfono móvil de mi pareja o expareja sin su permiso ( $,343^{**}$ ), he difundido rumores, chismes o bromas sobre mi pareja o expareja, a través de las nuevas tecnologías, con la intención de ridiculizarlo ( $,398^{**}$ ), lo que sugiere que dentro de

las relaciones de pareja predomina componentes como falta de compromiso y solidaridad en la relación. Se presenta humillaciones en público e insultos frente a amigos y familia, (Tabla 7).

### Correlaciones Cuvino con Stenberg

Los resultados del Cuvino y la escala del triángulo del amor de Sternberg presentan correlaciones significativas en la población estudiada, como se puede observar en la tabla, se analiza que el total de humillación del Cuvino correlacionó positivamente con la escala de pasión (.351\*\*). Es decir, se presenta frente a las relaciones conductas como invasión del espacio, privacidad de su pareja y pone a prueba el amor de su pareja (amenazas, manipulación y trampas), (Tabla 8).

**Tabla 8.**

*Correlación Cuvino con Sternberg*

No ha tenido en cuenta tus sentimientos	Coefficiente de correlación Sig. (bilateral) N	,179 ,165 62	,130 ,315 62
TOTAL T.CUVDESAPEGO	Coefficiente de correlación Sig. (bilateral) N	,159 ,217 62	,173 ,178 62
TOTAL T.CUVHUMILLACION	Coefficiente de correlación Sig. (bilateral) N	,305* ,016 62	,351** ,005 62
TOTAL T.CUVSEXUAL	Coefficiente de correlación Sig. (bilateral) N	-,121 ,350 62	-,144 ,263 62
TOTAL T.CUVFISICO	Coefficiente de correlación Sig. (bilateral) N	,058 ,657 62	,058 ,652 62
TOTAL T.CUVCASTIGOEMOCIONAL	Coefficiente de correlación Sig. (bilateral) N	-,095 ,461 62	-,145 ,262 62





Para tener un mejor análisis en los resultados, se observa que, el total de agresión directa del CDQA correlaciona con el total del compromiso ( $.344^{**}$ ), lo que indica que dentro de estas relaciones se presenta agresiones de tipo psicológico, físico, sexual, interpersonal, verbal, cyberbullying y simbólico asimilado por las parejas como entre más control se presenta más compromiso hay dentro de la relación una perspectiva errónea frente a las conductas de agresión normalizadas (Ver tabla 9).

### **Discusión.**

Esta investigación ha permitido abordar diferentes aspectos relacionados con la violencia de relaciones de parejas en adolescentes por medios virtuales con la cual busca darle respuesta a los objetivos de la investigación. Se reconoce que actualmente hay nuevas herramientas desde las cuales se posibilita que la violencia de pareja siga siendo una de las problemáticas sociales con mayor impacto en el mundo y en la sociedad como lo menciona el autor Galtung (2012) quien señala que la violencia se entiende como un comportamiento premeditado desde la interacción humana con manifestaciones de conductas que pueden provocar daños físicos o psicológicos restringiendo las potencialidades del individuo, manifestándose como formas de destrucción como lesiones físicas, humillaciones, amenazas, rechazo así como también en forma de desconfianza o miedo.

Esto permitiendo abordar un poco sobre lo que se conoce sobre la violencia, que sucede con las relaciones de parejas en adolescentes y los tipos de violencia por medios virtuales, pues las redes sociales juegan un papel de gran importancia ya que se pueden presentar eventos de violencia como vulneración del bienestar físico, psicológico y social de las personas dentro de este medio.

Las redes sociales son espacios donde convergen elementos de ideales de amor romántico y exposición de la vida personal, que implican el riesgo de nuevas formas de violencia y control, que permiten que el adolescente se sumerja en diferentes actividades que asientarán un acercamiento con una variedad de personas, como se mencionada en el marco teórico la violencia en las redes sociales es un problema debido a que contribuye a que una relación se termine debido al aumento de los celos o llegar a malinterpretar mensajes que provengan de allí, esto generando dificultades a la hora de llevar una relación sana y armoniosa desencadenando unas conductas violentas (Cevallos y Hermida, 2018).

Según el autor Oliva (2012) las redes sociales adquieren una influencia en la formación de la identidad de los individuos que utilizan las redes sociales, diseñando el concepto de una identidad virtual, la cual se relaciona con la capacidad de construir una nueva identidad o vida diferente a la que lleva. Si bien es importante resaltar dentro de esta investigación los instrumentos aplicados para logra evidenciar que los adolescentes reconocen dentro de sus relaciones la importancia de cuidar del otro, igualmente fue evidente que las relaciones que consolidan las sumergen en situaciones como celos y control excesivo, generando dinámicas de vigilancia, malestar, y celos por la interacción en las redes sociales, esto siendo importante debido a que los adolescentes perciben estos actos como muestras de amor o formas de expresar cariño, cuidado y protección. Como consecuencia, la manifestación de celos y control es común en las relaciones de pareja de los adolescentes y estos son percibidos como una forma de expresar amor.

Frente a los resultados obtenidos en la investigación se evidencia que la violencia ejercida en una relación no es únicamente de manera física sino por medio de lo que se denomina redes sociales, como lo manifiesta el autor Dunphy (1963) “las nuevas generaciones de jóvenes viven

una socialización diferente de las anteriores, relacionada a un especial uso de la técnica por medio de la cual se enfrentan a nuevos mundos de experiencia que modifican cómo se construyen las relaciones sociales y qué tipo de competencias sociales se incorporan”; En las correlaciones obtenidas se señalan las más importante las cuales dividiremos en 3: la primera, las correlaciones sobre datos demográficos en relación con preguntas relacionadas con el control y violencia tanto directa como indirecta las cuales señalan que la edad es un componente esencial a la hora de tener una relación frente a la adolescencia pues en estos resultados los estudiantes entre más edad presentaban más conductas de violencia; la edad oscilaba entre los 16 y 17 años quienes ejercen maltrato tanto físico como psicológico dentro o fuera de una red virtual esto siendo importante debido a que generan una normalización de diferentes conductas, es decir asumen que el control dentro de su relación es interpretado como una expresión de afecto, así mismo desconocen la violencia que sufren de manera indirecta como ridiculización en redes, enojo por control de redes, y de manera presencial como violencia física y psicología. Estos resultados concuerdan con la investigación de García et al, (2013) donde hablan de violencia sexual y el cómo se evidencia el tipo de violencia que más reciben los adolescentes señalando que es de tipo físico lo que señala la agresión psicológica y la agresión física.

La segunda correlación en los resultados está relacionada con la violencia sufrida por medios virtuales y el control excesivo en redes. Frente a estas se ve la relación entre los noviazgos de parejas de adolescentes por diferentes medios o redes sociales que permiten la conectividad como, Facebook, Twitter, Instagram , mensajería instantánea y correo electrónico, dentro de las relaciones llegar a ejercer por estos medios conductas como acoso y abuso, como señala Urueña, et, al, (2011) las redes sociales son un medio de interacción que puede traer consigo efectos positivos como negativo, pero dentro de esta investigación se busca conocer los

patrones de violencia y malos tratos en las relaciones afectivas de adolescentes que ejercen en la vida cotidiana o en espacios virtuales debido a que las personas en este grupo de edad cuentan con pocas habilidades de comunicación y ejercen técnicas de solución de conflictos inadecuadas, que pueden llegar a ocasionar problemas en la salud mental de las parejas que asumen y no enfrentan dichas conductas.

Para la tercera correlación se relaciona con la escala de humillación y control que señala que dentro de las relaciones de pareja se evidencia conductas relacionadas con actos que denigra pública o personalmente a la persona, presenta conductas como la crítica, maltrato, violencia física y emocional generando una afectación en la autoestima; esto también se ve reflejado en la escala de control dentro de las relaciones afectivas que incluyen conductas como intimidación, amenazas, chantaje o la imposición de la pareja, utilizando las redes social con el fin de saber con quién se comunica, control de mensajes y obtención de claves estos resultados genera aportes sobre las conductas realizadas por los adolescentes en el que ejercen violencia. Según el autor Soldevila, et al. (2012) manifiesta que “las relaciones de pareja de jóvenes y adolescentes ocurren multitud de experiencias positivas y negativas. Dentro de estas experiencias, se encuentran ciertas conductas violentas que se extienden, al igual que en las relaciones de pareja de personas adultas, en un continuo que va desde el abuso verbal y emocional” (p. 397).

Es importante entender las perspectivas que tiene frente a un ideal de amor, en el que se evidencia que los adolescentes justifican la violencia que ejercen sus parejas como manifestaciones de amor esto netamente relacionada con las expresiones o desacuerdos referente a la actividad en línea, compartir, comentar o generar una aprobación y obtener como respuesta celos o desconfianza y llevar así problemas en la relación, para Stenberg (1988) “las relaciones son un conjunto de sentimientos, emociones y valores que se encuentran presentes en una

relación y que está compuesto por tres elementos fundamentales: la intimidad, la pasión y el compromiso”.

Frente a las relaciones Stenberg (1989) señala las combinaciones necesarias como el compromiso, el amor, pasión, intimidad, éstas siendo variables notables como el momento histórico y cultura como un máximo influyente. Es así como se ve la importancia del bienestar emocional de las personas ya que se puede ver afectado por temas como inseguridad, autoestima y temor de perder al otro, respecto a la experiencia de las relaciones de noviazgo se percata que está más relacionada a la interacción virtual que a un contexto real.

En estos resultados es importante resaltar que la sexualidad dentro de las relaciones de parejas adolescentes juegan un papel fundamental porque los adolescentes sexualizan muy rápidamente sus relaciones afectivas o buscan acceder al sexo a través de una relación afectiva, esto genera conductas de riesgo que facilitan el control, así mismo desconfianza (porque si me mando fotos a mí, posible se las mande a otros) y eso crea violencia, tendiendo a normalizar el envío de fotos y contenido de este tipo con la finalidad de la satisfacción al otro sin medir el contexto social en el que se encuentran generando lo que antes mencionamos humillación y control. Para el autor Baro (1989) “Es importante reconocer que para los adolescentes el amor, el goce y la amistad son preocupaciones muy valiosas que tienden a suprimirse por los adultos cuando enfocan su sexualidad desde el ángulo exclusivo de la moral o la salud reproductiva”

Es importante tener en cuenta que los adolescentes tiene claridad al hablar de qué es la violencia, pero frente a los instrumentos que respondieron se denota la correlación de los cuestionarios que relacionan violencia con golpes y agresiones físicas, pero no logran comprender las conductas que se relacionan con lo emocional y psicológico, esto evidenciado frente al contexto de la virtualidad pues no reconocen dentro de este medio lo que es una

agresión sin justificación se le puede establecer el contexto cultural en el que se encuentran permitiéndoles dar una defensa a la violencia dentro de sus relaciones lo que se evidencia en los ítem o preguntas de los cuestionarios aplicados en los que la puntuación fue alta. En las preguntas que se relacionan con la justificación de la conducta como son “*si me pide una foto de donde estoy se la envío porque mantiene pendiente de mí*”(CDQA 20), “*es normal que ambos tengamos las contraseñas de Facebook por algo somos novios*”(CDQA 28), permitiendo analizar por medio de estos resultado que dentro de una relación de pareja de adolescentes se presenta violación de la privacidad e individualidad del otro pero que se puede normalizar bajo la manta del amor perfecto y los ideales que se han construido del querer, haciendo pues que las formas de relacionarse sean más violentas y sean vistas como pautas de amor que manejan una estrecha vinculación con los medios tecnológicos. Es aquí pues donde la violencia y una red virtual se relaciona porque ambas pueden ser causales de daño generando una vinculación a la actividad online con el bienestar de la relación, es decir a menor ocupación en los medios tecnológicos mayor beneficio en la relación de noviazgo de los estudiantes; como lo señala el autor Furman (1999) cada relación de pareja dentro de la adolescencia no siempre cumple la función de apego y cuidado, si no está encaminado hacia el desarrollo de la misma, es decir ellos tienen a esperar de sus relaciones encuentros amorosos cortos pero con experiencias y expectativa altas, permitiendo la justificación de conductas inapropiadas dentro de las mismas.

Finalmente es importante tener en cuenta que las relaciones de parejas en adolescentes cada día son más influenciadas por los medios virtuales, debido al seguimiento de conductas que se tienden a normalizar dentro de las mismas con el fin de justificar actos violentos como lo señala García, et al (2013) es importante comprender la violencia de las relaciones como la dificultad que presenta el adolescente para conocer o reconocer que son víctimas de una situación de

maltrato; se conoce que los jóvenes asumen que la violencia se ejerce sólo de manera física como golpes y gritos pero no relacionan conductas de control de redes, humillación en las mismas y prohibición por celos desmedidos como violencia, por ende estas deducciones nos permiten entender sobre los tipos de violencia, las dinámicas y el cómo el concepto de amor romántico se confunde como justificante de la violencia.

### **Conclusiones.**

A partir de este estudio se observa que las relaciones de pareja de los adolescentes presentan diferentes dificultades a nivel de conductas relacionadas con la violencia, es decir se analizan las creencias que tienen estos adolescentes frente al amor romántico como una variable importante a la hora de evaluar el riesgo de una actuación frente a una conducta violenta en una relación de pareja.

Por otro lado esta investigación tiene en cuenta la percepción del riesgo que tienen los estudiantes o adolescentes a ser víctimas de violencia o abuso por parte de sus parejas, resaltando la importancia de las redes sociales como un factor de riesgo frente a las relaciones sentimentales entre los adolescentes; Es importante tener en cuenta lo que se conoce sobre violencia y entenderlo como un problema de salud pública que es difícil de disminuir debido a que es una problemática con características polifacéticas. El uso de las redes sociales para ejercer violencia genera conductas de riesgo en estas relaciones dado que presentan una percepción errónea de lo antes mencionado amor romántico o concepto del amor, donde al pasar el tiempo este se confunde con amor igual a control, disminuyendo la concepción de lo que son las conductas violentas por parte de las parejas y de sí mismas hacia sus parejas.

También se puede concluir que la violencia se puede presentar en redes sociales está en auge debido a que se están modificando la manera en la que los jóvenes viven sus relaciones



dentro de una red social, esto presentando aspectos positivos, pero también negativos por el desarrollo de ciertas problemáticas. Las tecnologías se utilizan en la actualidad para conocer diferentes aspectos relacionados con nuestras parejas o relaciones como lo son el permitir saber dónde está la pareja, qué está haciendo, con quién está hablando, qué le está diciendo la otra persona, interacción por estos medios entre otros, esto llegando a generar problemas como desengaños, peleas, celos, manifestaciones de control, dominio, humillación pública y hasta acoso. Estas manifestaciones son evidentes dentro de estas redes permitiendo ser la antesala de una relación conflictiva, o violenta.

En muchos de estos casos se evidenció que estas manifestaciones se ven desde la violencia psicológica con una suma de violencia virtual como insultos, difamación, imágenes estas, aunque son poco reconocidas son de gran importancia pues permiten conocer sobre las consecuencias que traen la exposición a las mismas como daño moral, o amenazas que pueden influir en la personalidad, generar baja autoestima, depresión y sentimiento de miedo.

Se concluye que la violencia de pareja es un fenómeno donde toda persona joven que sostenga una relación romántica con otro individuo puede llegar a convertirse en víctima o perpetrador de la violencia, esto permitiendo que las parejas normalicen la violencia generando en los que viven estas conductas afectaciones relacionadas con su estabilidad mental y emocional y así derrumbando su dignidad e integridad como personas.

Respecto a la edad en la que se vincula la aparición y prácticas de la violencia dentro de las parejas por las redes sociales se atañe a que las relaciones de pareja en donde los miembros están entre las edades que comprendan los últimos años de la adolescencia y los primeros de lo que denominamos adultez estos tienen un nivel de riesgo más elevado para que se presente este fenómeno.

Finalmente, se llega a la conclusión de que existen relaciones de parejas adolescentes donde sucede un desconocimiento referente a lo que se conoce como el amor romántico lo que puede conllevar al seguimiento de las creencias que se tiene, confirmaciones en los mitos que se generan culturalmente por las personas que han idealizado el amor, llevando al surgimiento de conductas y sentimientos inadecuados como desconfianza, preocupación, apego, pérdida de privacidad y libertad, entre otros, esto permitiendo precipitar las apariciones o desarrollo de los factores de riesgo sobre los cuales se funda la violencia de pareja en relación con el uso de redes sociales. Los resultados evidencian el cómo se lleva a cabo las relaciones de pareja y cómo los adolescentes asumen sus relaciones. Asimismo, se entiende sobre lo que para ellos es violencia y cómo se ve reflejado en las redes sociales esto con la finalidad de entender las afectaciones emocionales sus percusiones y el cómo una red social puede generar cambio dentro de una relación y sus respectivas conductas violentas que vulneran el equilibrio, bienestar físico, psicológico y social de las personas.

### **Recomendaciones**

Para futuras investigaciones se hace la recomendación de realizar o utilizar cuestionarios más cortos que logren medir a profundidad la problemática, es importante realizar entrevistas que permitan indagar con la población las percepciones y problemáticas, realizar el análisis de los cuestionarios por género esto con la finalidad de conocer a profundidad diferentes aspectos relevantes para la investigación.

Es adecuado investigar más sobre las redes sociales como posible causante de violencia y también vista como mediadoras de agresión psicológica, es decir, las actividades que se realizan en redes pueden generar violencia de manera intencional o involuntaria que afecten al otro; Se recomienda seguir con más investigación con la temática de violencia de pareja en adolescentes

frente a las redes sociales con el fin de abordar a profundidad las conductas que emergen y el cómo dentro de las relaciones se puede presentar violencia.

Además, se recomienda la implementación de intervenciones enfocadas a la prevención de la violencia de pareja en las redes sociales e incluso del uso positivo de la tecnología, en cuanto a lo psicológico se debe permitir seguir con intervenciones basadas en la violencia y como las redes sociales pueden ser desencadenantes de las mismas, así mismo hacer charlas enfocadas hacia las conductas. Por último, se recomienda que los participantes reciban atención por parte de orientación escolar que les permita obtener estrategias para su prevención.

## Referencia

- Anaconda, A, Martínez, J. y Rojas, O. (2021). Evaluación de las propiedades psicométricas de la Escala de Abuso Online en Relaciones de Noviazgo en adolescentes y adultos jóvenes colombianos. *Suma Psicológica* 28(2), 71-78.  
<http://www.scielo.org.co/pdf/sumps/v28n2/0121-4381-sumps-28-02-71.pdf>
- Almansa, M, Fonseca, O. Y Castillo, A. (2013). Social networks and young people. Comparative study of Facebook between Colombia and Spain. *Redes sociales y jóvenes. Uso de Facebook en la juventud colombiana y española*, 40, 127-135.  
<https://doi.org/10.3916/C40-2013-03-03>
- Arzudia, M. (2014). *Propuesta de investigación en Redes sociales factor desencadenante de conductas violentas en parejas*. (Tesis de Maestría, Universidad Rafael Landívar).  
<http://biblio3.url.edu.gt/Tesario/2014/05/22/Azurdia-Maria.pdf>
- Allen, J. y Land, D (1999). Attachment in adolescence. *Handbook of Attachment*, 319-335.  
[https://www.scirp.org/\(S\(lz5mqp453edsnp55rrgict55\)\)/reference/ReferencesPapers.aspx?ReferenceID=167841](https://www.scirp.org/(S(lz5mqp453edsnp55rrgict55))/reference/ReferencesPapers.aspx?ReferenceID=167841)
- Antuña, B. y Rodríguez, F. (2007). Violencia de género en relaciones de pareja durante la adolescencia: análisis inferencial del cuestionario de violencia entre novios (Cuvino). *Psicología jurídica, Violencia y víctimas*, 22(1), 137-147.  
<https://dialnet.unirioja.es/descarga/articulo/4733824.pdf>
- Aberastury, A. (1971). *Adolescencia Kargieman*. <https://www.worldcat.org/title/adolescencia-por-arminda-aberastury-y-colaboradores/oclc/14424756?page=citation>

Ballano, M. (2016). La publicidad en instagram a través de los influencers de moda en España.

<https://uvadoc.uva.es/handle/10324/22187>

Borrajo, E, Gámez M., y Calvete, E. (2015). *Abusó, control y violencia en la pareja a través de internet y los smartphones: características, evaluación y prevención*. Colegio de

psicólogos. <https://www.redalyc.org/journal/778/77857281013/>

Baró, M. (1989). *Sistema, Grupo y Poder*. Psicología Social desde Centroamérica.

<http://www.uca.edu.sv/coleccion-digital-IMB/wp-content/uploads/2015/11/1989-@->

[Sistema-Grupo-y-Poder-Psicologia-Social-desde-Centroamerica-II.pdf](http://www.uca.edu.sv/coleccion-digital-IMB/wp-content/uploads/2015/11/1989-@-Sistema-Grupo-y-Poder-Psicologia-Social-desde-Centroamerica-II.pdf)

Bosch, E. 2004-2007. *Del mito del amor romántico a la violencia contra las mujeres en la pareja*. España: Universitat de les Illes Balears.

Aparis, S. (2010). *Los principios de la bioética y el surgimiento de una bioética intercultural*.

Conicyt.cl. <https://scielo.conicyt.cl/pdf/veritas/n22/art06.pdf>

Castellano, C. (2020). *La influencia de las redes sociales en las relaciones de pareja*. [Tesis de Maestría, Universidad Rafael Landívar].

<http://recursosbiblio.url.edu.gt/tesiseortiz/2015/05/42/Castellanos-Camila.pdf>

Connolly, J, Craig, W. Pepler, D y Goldberg, A. (1999). Conceptions of cross-sex friendships and romantic relationships in early adolescence. *Journal of Youth and Adolescence*, 28,

481-494. [https://www.researchgate.net/publication/226765058\\_Conceptions\\_of\\_Cross-](https://www.researchgate.net/publication/226765058_Conceptions_of_Cross-Sex_Friendships_and_Romantic_Relationships_in_Early_Adolescence)

[Sex\\_Friendships\\_and\\_Romantic\\_Relationships\\_in\\_Early\\_Adolescence](https://www.researchgate.net/publication/226765058_Conceptions_of_Cross-Sex_Friendships_and_Romantic_Relationships_in_Early_Adolescence)

- Cevallos A. y Hermida, E. (2018). Las relaciones de pareja en los adolescentes de cuenca: Su relación con el machismo/marianismo. *Interpersona: an international journal of personal relationships*, 11(2), 126–140. <https://doi.org/10.5964/ijpr.v11i2.240>
- Draucker, C. B. y Martsof, D. S. (2010). The role of electronic communication technology in adolescent dating violence. *Journal of Child and Adolescent Psychiatric Nursing*, 23(3), 133–142. <http://dx.doi.org/10.1111/j.1744-6171.2010.00235.x>
- Estébanez. I. (2012). *Sexismo y violencia machista en la juventud*. Minoviomecontrola. <http://minoviomecontrola.com/wp-content/uploads/2012/10/Sexismo-y-violencia-machista-en-la-juventud.-Las-nuevas-tecnolog%C3%ADas-como-arma-de-control.pdf>
- Furman, W. (1999 a) The development of Romantic Relationships in Adolescence. *New York: Cambridge University Press*. <https://psycnet.apa.org/record/1999-04222-000>
- Furman, W. (1999 b). Cognitive representations of adolescent romantic relationships. *The development of romantic relationships in adolescence*. [https://www.researchgate.net/publication/267637260\\_Cognitive\\_representations\\_of\\_adolescent\\_romantic\\_relationships](https://www.researchgate.net/publication/267637260_Cognitive_representations_of_adolescent_romantic_relationships)
- Furman, W. (2009). Adolescent romantic relationships. *Annual Review of Psychology*, 60, 631–652. <https://doi.org/10.1146/annurev.psych.60.110707.163459>
- Gutiérrez, R., Vega, L. y Rendón, A. (2013). Uso de la internet y teléfono celular asociados a situaciones de riesgo de explotación sexual de adolescentes. *Salud Mental*, 36(1), 41–48.
- Gámez, M., Borrajo, E. y Calvete, E. (2018). Abuso, control y violencia en la pareja a través de internet y los smartphones: características, evaluación y prevención con el resultado de

realizar una revisión actualizada sobre el abuso online en parejas jóvenes. *Papeles del psicólogo, psychological reports*, 39(3), 218-227.

<https://www.redalyc.org/journal/778/77857281013/html/>

González, C. y Ríos, V. (2019). Violencia de pareja en adolescentes estudiantes de colegios estatales de Lima Norte. *Revista Peruana de investigación en salud*, 4 (2), 57-64.

<https://dialnet.unirioja.es/servlet/articulo?codigo=7405922>

González, G. (2003). La dinámica de la violencia en las parejas jóvenes. *Documentación Social*, 1(31), 231-243. <https://dialnet.unirioja.es/descarga/articulo/5645590.pdf>.

Gómez, M, Delgado, A. y Gómez, A. (2014). Violencia en las relaciones de pareja de jóvenes y adolescentes. *Revista Latinoamericana de Psicología*, 46 (3), 148-15

[https://doi.org/10.1016/S0120-0534\(14\)70018-4](https://doi.org/10.1016/S0120-0534(14)70018-4)

Gutiérrez, A. (2019). La Calidad de la Gestión Municipal y la Participación Ciudadana en la Municipalidad del Distrito de Virú, La Libertad. [Tesis de Maestría, Universidad César Vallejo].

[https://repositorio.ucv.edu.pe/bitstream/handle/20.500.12692/39136/GUTIERREZ\\_AM..pdf?sequence=1&isAllowed=y](https://repositorio.ucv.edu.pe/bitstream/handle/20.500.12692/39136/GUTIERREZ_AM..pdf?sequence=1&isAllowed=y)

Galtung, J. (1990). Cultural Violence. *Journal of Peace Research*, 27(3), 291-305.

<https://journals.sagepub.com/doi/abs/10.1177/0022343390027003005>

Hernandez,R, Fernandez, C. y Baptista P. (2010). Metodología de la investigación. *Académica*, 45 (1);101-545

[https://www.academia.edu/25455344/Metodolog%C3%ADa\\_de\\_la\\_investigaci%C3%B3n\\_Hernandez\\_Fernandez\\_y\\_Baptista\\_2010](https://www.academia.edu/25455344/Metodolog%C3%ADa_de_la_investigaci%C3%B3n_Hernandez_Fernandez_y_Baptista_2010).

Ives, L, Ramon, D. y Centro, M. (2014). *La identidad del Adolescente*. Cómo se construye.

Adolescencia. <https://cdn.adolescenciasema.org/usuario/documentos/02-01%20Mesa%20debate%20-%20Eddy.pdf>

Jadea, Y. Calderón, P. Morillo, Z, y Carlos, L. (2018). Documental para identificar la figura del influencer en medios publicitarios nacionales.

<http://repositorio.uisrael.edu.ec/handle/47000/1764>

Kohlberg, L. y Gilligan, C. (1994). *La moral y la teoría: Psicología del desarrollo femenino*.

*Fondo de Cultura Económica*.

<https://www.redalyc.org/journal/1941/194140994005/html/>

Krauskopf, D. (1994). *Adolescencia y Educación*. Editorial EUNED.

Krauskopf, D. (1995). *Dimensiones del Desarrollo y la Salud Mental en la Adolescencia*. En *Indicadores de Salud en la Adolescencia*. O.P.S.

Krauskopf, D. (1996). *Reflexiones y Precisiones sobre la Identidad y la Importancia de la Perspectiva Sociocultural en los Estudios de Población*. En *Cultura y Población en América latina*. FLACSO, FNUAP.

Krauskopf, D. (1997). *Crisis Social y Dificultades en la Adolescencia*. Editorial Médica Panamericana.

Kusnetzoff, J. (2000). Teoría triangular del amor de Sternberg. <http://www.e-sexologia.com/conferencias/confe7.htm>



Lutte, G. (1991). *Liberar la Adolescencia*. La Psicología de los jóvenes de Hoy. Biblioteca de Psicología, Herder Barcelona. <http://www.amistrada.net/s/s-libr/s-libr-lutteliberadolesc.pdf>

Ley 1090 de 2006, Gestor Normativo, Función Pública. (2006).

<https://www.funcionpublica.gov.co/eva/gestornormativo/norma.php?i=66205>

Marganski, A. y Melander, L. (2015). Intimate partner violence victimization in the cyber and real world: Examining the extent of cyber aggression experiences and its association with inperson dating violence. *Journal of Interpersonal Violence*, 1–25.

<http://dx.doi.org/10.1177/0886260515614283>

Mayorgas, M.J. (2009). *Programas de prevención de la adicción a las nuevas tecnologías en jóvenes y adolescentes*. Editorial, adicción a las nuevas tecnologías en adolescentes y jóvenes, 221-249.

Ministerio de Tecnologías de la Información y las Comunicaciones. (2020). *MinTIC promueve la seguridad y sana convivencia en la red con 'En TIC Confío'*.

<https://www.mintic.gov.co/portal/inicio/Sala-de-prensa/MinTIC-en-los-medios/151328:MinTIC-promueve-la-seguridad-y-sana-convivencia-en-la-red-con-En-TIC-Confio>

Media CT (2012). *Encuesta de consumo digital en Colombia 2012*. MINTIC

[http://www.slideshare.net/Ministerio\\_TIC/encuesta-de-consumo-digital-16532007](http://www.slideshare.net/Ministerio_TIC/encuesta-de-consumo-digital-16532007).

Muñoz, C. (1998). *Maternidad y Paternidad: las dos caras del embarazo adolescente*. Centro Nacional para el Desarrollo de la Mujer y la Familia.

<https://go.gale.com/ps/i.do?id=GALE%7CA109084694&sid=googleScholar&v=2.1&it=r&linkaccess=abs&issn=04825276&p=AONE&sw=w>

Ministerio de salud. (1993). <https://www.minsalud.gov.co/sites/rid/Lists/BibliotecaDigital/RIDE/DE/DIJ/RESOLUCIÓN-8430-DE-1993.PDF>

Moral, M. (2017). Violencia en el noviazgo, dependencia emocional y autoestima en adolescentes y jóvenes españoles. *Revista iberoamericana de psicología y salud*, (8) 96-107. <https://www.redalyc.org/pdf/2451/245153986004.pdf>

Manterola, C. (1977). Técnicas de Muestreo sobre una Población a Estudio. *Revista investigación biomédica*, (1) 227-232. [https://www.scielo.cl/scielo.php?script=sci\\_arttext&pid=S0717-95022017000100037](https://www.scielo.cl/scielo.php?script=sci_arttext&pid=S0717-95022017000100037)

OMS. (2013). Informe mundial sobre violencia y salud. Publicación Científica y Técnica , 588, 1(588), 381. <http://iris.paho.org/xmlui/bitstream/handle/123456789/725/9275315884.pdf?sequence=1&isAllowed=y>

Oliva, C. (2012). Redes Sociales y Jóvenes: una intimidad cuestionada en internet. *Revista de Ciencias Sociales*, (54). 1-16. <http://www.apostadigital.com/revistav3/hemeroteca/coliva.pdf>

Oudekerk, B. (2014). “The Cascading Development of Autonomy and Relatedness From Adolescence to Adulthood.” *Child Development*. <http://onlinelibrary.wiley.com/doi/10.1111/cdev.12313/full> .

- Offenhauer, P. y Buchalter, A. (2011). Teen dating violence: A literature review and annotated bibliography. *USA: US Department of Justice*.
- Pérez, N. y Villegas, M. (2020). Violencia en el noviazgo en jóvenes colombianos: análisis de la prevalencia según género y aportes para su intervención bidireccional. *Venezolanos de Farmacología y Terapéutica*, 39 (4), 526-532.  
<https://www.redalyc.org/journal/559/55965385023/html/>
- Pazos, M. y Oliva, C. (2016). Modalidad actual en violencia de género en parejas de jóvenes. *Revista Latinoamericana de Psicología*, 19 (2), 405-429.  
<https://www.redalyc.org/pdf/706/70645811017.pdf>
- Purdie, N. (2004). Parenting and adolescent self-regulation. *Journal of Adolescence*, 27(6), 663–676. <https://doi.org/10.1016/j.adolescence.2004.01.00>
- Rey, C. A. (2015). Variables asociadas a los malos tratos en el noviazgo en adolescentes y adultos jóvenes. *Acta Colombiana de Psicología*, 18(1), 159–171.
- Rozo, M. y Moreno, H. (2019). Modelo de violencia en relaciones de pareja en adolescentes colombianos. *Revista Suma Psicológica* 26(1) 55-63.  
<http://www.scielo.org.co/pdf/sumps/v26n1/0121-4381-sumps-26-01-55.pdf>
- Redondo, J. y Cubides, L, Briceño, L, Saura, I. (2020). Maltrato en relaciones de noviazgo de jóvenes universitarios en Bucaramanga y su área metropolitana. *Civilizar Ciencias Sociales y Humanas*, 20(38), 53-64.  
[http://www.scielo.org.co/scielo.php?script=sci\\_arttext&pid=S1657-89532020000100053](http://www.scielo.org.co/scielo.php?script=sci_arttext&pid=S1657-89532020000100053)

- Retana, F. B. y Sánchez, A. R. (2015). Acoso Cibernético: validación en México del ORI-82. *Acta de Investigación Psicológica*, 5(3), 2011–2097.
- Rosales, M. y Fernández, T. (2016). La violencia de pareja: análisis en una población universitaria de Santo Domingo. *Enseñanza e investigación en Psicología*, 22(2), 174-182. <https://www.redalyc.org/articulo.oa?id=29255774004>
- Rodríguez, D. y Ayala, E. (2022). Violencia en las parejas adolescentes. Implicaciones del sexismo y la religión. *Revista de psicología y ciencias afines*, 39(1), 41-57. <https://doi.org/10.16888/interd.2022.39.1.3>
- Ruiz, M, Torrado, C. y Mercado, L. (2013). La autonomía: principio ético contemporáneo. *Revista Ratio Juris*, 8(16), 181-199. <https://dialnet.unirioja.es/metricas/investigadores/2901747>
- Soldevila, A. Domínguez, A. Giordano, R. Fuentes, S. y Consolini, L. (2012). ¿Celos, amor, culpa o patología? cómo perciben la violencia de género en sus relaciones de pareja las estudiantes de trabajo social. *Congreso Interdisciplinario sobre Género y Sociedad*, 1(1). <http://www.ffyh.unc.edu.ar/piemg/noticias/ii-congreso-2012-actas.html>
- Saldívar, H. G., Jiménez, T. A., Gutiérrez, R. R. y Romero, M. M. (2015). La coerción sexual asociada con los mitos de violación y las actitudes sexuales en estudiantes universitarios. *Salud Mental*, 38(1), 27–32.
- Stenberg, R. (1988). *El triángulo del amor: intimidad, pasión y compromiso*. Paidós ibérica.
- Stenberg, R. (1999). *El amor es como una historia. una nueva teoría de las relaciones*. Paidós ibérica.

- Stenberg, R. (2000). *La experiencia del amor*. Paidós. <https://www.casadellibro.com/libro-la-experiencia-del-amor-la-evolucion-de-la-relacion-amorosa-a-lo-largo-del-tiempo/9788449308420/700114>
- Santrock, J. W. (2003). *Psicología del desarrollo de la adolescencia*. España: McGraw-Hill Companies, Inc
- Tobón, R. (2020). Cyberbullying y Ciberviolencia de pareja en alumnado de una universidad privada mexicana. *Propósitos y Representaciones*, 8(2), 305.  
[http://www.scielo.org.pe/scielo.php?pid=S2307-79992020000300015&script=sci\\_arttext](http://www.scielo.org.pe/scielo.php?pid=S2307-79992020000300015&script=sci_arttext)
- Thompson, D., Hedrick, G., Medellín, M., y Gallegos, C. (2019). Impact of social media on mental health. [https://scholarworks.boisestate.edu/cgi/viewcontent.cgi?article=1171&context=under\\_conf\\_2019](https://scholarworks.boisestate.edu/cgi/viewcontent.cgi?article=1171&context=under_conf_2019)
- Urueña, A, Ferrari, A, Blanco, D y Valdecasa, E. (2011) *Las Redes Sociales en Internet*. Observatorio de la infancia.  
[https://www.observatoriodelainfancia.es/ficherosoia/documentos/3614\\_d\\_redes\\_sociales\\_documento\\_0.pdf](https://www.observatoriodelainfancia.es/ficherosoia/documentos/3614_d_redes_sociales_documento_0.pdf)
- Vargas, E. y Barrera, F. (2002). *Adolescencia, relaciones románticas y actividad sexual: una revisión*. *Revista Colombiana de Psicología*, 2 (16), 111-133.  
<https://www.redalyc.org/pdf/804/80401109.p>
- Ventura, L., y Caycho T. (2016). Análisis exploratorio de la escala de amor de Sternberg en estudiantes universitarios peruanos. *Acta de investigación psicológica*, 6(2), 2430–2439.  
<https://doi.org/10.1016/j.aiprr.2016.06.006>

Zinker, J. (2005). En busca de la buena forma. México. *Instituto Humanista de Sinaloa*.

[http://pepsic.bvsalud.org/scielo.php?script=sci\\_arttext&pid=S1870-350X2017000300002](http://pepsic.bvsalud.org/scielo.php?script=sci_arttext&pid=S1870-350X2017000300002)

## Anexos

### Anexo 1, captura de pantalla, consentimiento informado.



#### Consentimiento Informado

Bogotá D.C.

Yo \_\_\_\_\_ con documento de identificación tipo \_\_\_\_\_ N° \_\_\_\_\_ de \_\_\_\_\_, manifiesto de manera voluntaria mi interés que mi hijo sea participe del estudio sobre, **Manifestaciones de violencia en medios virtuales en las relaciones afectivas de adolescentes del Municipio de Chipaque, Cundinamarca**, cuyo objetivo es el de establecer las expresiones de violencia en medios virtuales en las relaciones afectivas de adolescentes del Municipio de Chipaque, Cundinamarca, además de indagar sobre temas de tipos de violencia y medios virtuales. El estudio lo efectuará la estudiante de Psicología Maria Valentina Rojas Pedroza identificada con C.C.1015479775 perteneciente a la Universidad Antonio Nariño.

Me han informado que los datos que suministre solo serán utilizados para fines académicos, en correspondencia a la ley del Psicólogo 1090 del 2006, en su relación con el artículo 2, donde según el Código Deontológico y Bioético del Psicólogo (2006) "Los psicólogos tienen una obligación básica respecto a la confidencialidad de la información obtenida de las personas en el desarrollo de su trabajo como psicólogos. Revelarán tal información a los demás solo con el consentimiento de la persona." La información recolectada se analizará siempre de forma agrupada y nunca individual, y solo tendrán acceso la estudiante anteriormente mencionada y el docente asesor de la tesis.

De igual forma se me ha indicado que la participación es totalmente voluntaria y que mi hijo se puede retirar en cualquier momento si así lo desea.

Declaro que la información que suministre es totalmente verdadera.

En conformidad con lo anteriormente expresado y con pleno conocimiento presento mi firma como aceptación a la investigación psicológica mencionada.

### Anexo 2, captura de pantalla, asentimiento informado.



### Asentimiento informado.

Usted ha sido invitado(a) a participar en el estudio titulado "Expresiones de violencia en medios virtuales en las relaciones afectivas de adolescentes del Municipio de Chipaque, Cundinamarca" el cual es desarrollado por la estudiante de X Semestre del programa de Psicología de la Universidad Antonio Nariño, por lo que este estudio tiene fines totalmente educativos. Lo que te proponemos hacer es diligenciar unos cuestionarios de manera anónima y confidencial. Te solicitamos responder sinceramente la información para que la investigación arroje resultados válidos. La administración se realizará en el colegio donde estudias actualmente.

Tu participación en este estudio es completamente voluntaria, si en algún momento te negaras a participar o decidieras retirarte, esto no te generará ningún problema, ni tendrá consecuencias a nivel institucional, ni académico.

Será realizado por la estudiante **Maria Valentina Rojas Pedroza** de la facultad de psicología de la **Universidad Antonio Nariño** y asesorado por el docente **Carlos Javier Portillo Guerra**.

La información suministrada por mí será **confidencial**. Los resultados podrán ser publicados o presentados en reuniones o eventos con fines académicos sin revelar mi nombre o datos de identificación. Se mantendrán los cuestionarios y en general cualquier registro en un sitio seguro. En bases de datos, todos los participantes serán identificados por un código que será usado para referirse a cada uno. Así se guardará el secreto profesional de acuerdo con lo establecido en la Ley 1090 de 2006, que rige el ejercicio de la profesión de psicología en Colombia.

Así mismo, declaro que fui informado suficientemente y comprendo que tengo derecho a recibir respuesta sobre cualquier inquietud que tenga sobre dicha investigación, antes, durante y después de su ejecución; que tengo el derecho de solicitar los resultados de los cuestionarios y pruebas que conteste durante la misma. Considerando que los derechos que tengo en calidad de participante de dicho estudio, a los cuales he hecho alusión previamente, constituyen compromisos del equipo de investigación responsable del mismo, me permito informar que asiento, de forma libre y espontánea, mi participación en el mismo.



Anexo 3, captura de pantalla de la aplicación del Datos demográficos (se muestran las primeras preguntas)

**UAN**

*Relaciones de parejas jóvenes a través de las nuevas tecnologías.*

marojas12@uan.edu.co (no compartidos) [Cambiar de cuenta](#)

\*Obligatorio

1. Sexo \*

Mujer

Hombre

2. Fecha de nacimiento \*

Tu respuesta \_\_\_\_\_

3. Procedencia- municipio/ país en donde nació \*

Tu respuesta \_\_\_\_\_

4. Grado que cursa.

Tu respuesta \_\_\_\_\_

5. Orientación sexual. \*

Anexo 4, captura de pantalla de la aplicación del Escala del triángulo del amor Stenberg (se muestran las primeras preguntas)

# UAN

## ESCALA DEL MODELO TRIANGULAR DEL AMOR (Sternberg, 1997).

**INSTRUCCIONES:**  
Los espacios en blanco representan a la persona con la que Verdad mantiene una relación.  
Califique cada afirmación en una escala del 1 al 9, en la cual:

**1 = en absoluto; 3 = algo; 5 = moderadamente; 7 = bastante; 9 = extremadamente.**

Utilice las puntuaciones intermedias de la escala (2, 4, 6, 8) para indicar niveles intermedios de sentimientos.

marojas12@uan.edu.co (no compartidos) [Cambiar de cuenta](#)

Prefiero estar con \_\_\_\_\_ antes que con cualquier otra persona

1: En absoluto

2: Sentimiento Intermedio

3: Algo

4: Sentimiento Intermedio

5: Moderadamente

6: Sentimiento Intermedio

7: Bastante

8: Sentimiento Intermedio

9: Extremadamente

Tengo una relación cálida con \_\_\_\_\_ .

1: En absoluto

**Anexo 5, captura de pantalla de la aplicación Cuvino (se muestran las primeras preguntas)**


## **CUVINO- ENCUESTA DE RELACIÓN DE PAREJAS DE NOVIOS.**

### **INSTRUCCIONES**

Te pedimos que nos des cierta información acerca de tus relaciones afectivas de pareja. Para responder la encuesta, piensa en una relación de pareja (esto es, que hayas mantenido, al menos, durante un mes).

Esta encuesta es anónima; no debes escribir ningún dato como nombre, teléfono, email... que pueda identificarte. Las respuestas se analizarán de forma conjunta, de modo que no se conocerán los datos de nadie en particular. Teniendo en cuenta esto, por favor, responde con sinceridad; tus respuestas son muy útiles para seguir mejorando.

Si tienes alguna duda, pregúntale a quien te dio esta encuesta.

 marojas12@uan.edu.co (no compartidos) [Cambiar de cuenta](#)



**Pone a prueba tu amor, poniéndote trampas para comprobar si le engañas, le quieres o si le eres fiel.**

**Pone a prueba tu amor, poniéndote trampas para comprobar si le engañas, le quieres o si le eres fiel.**

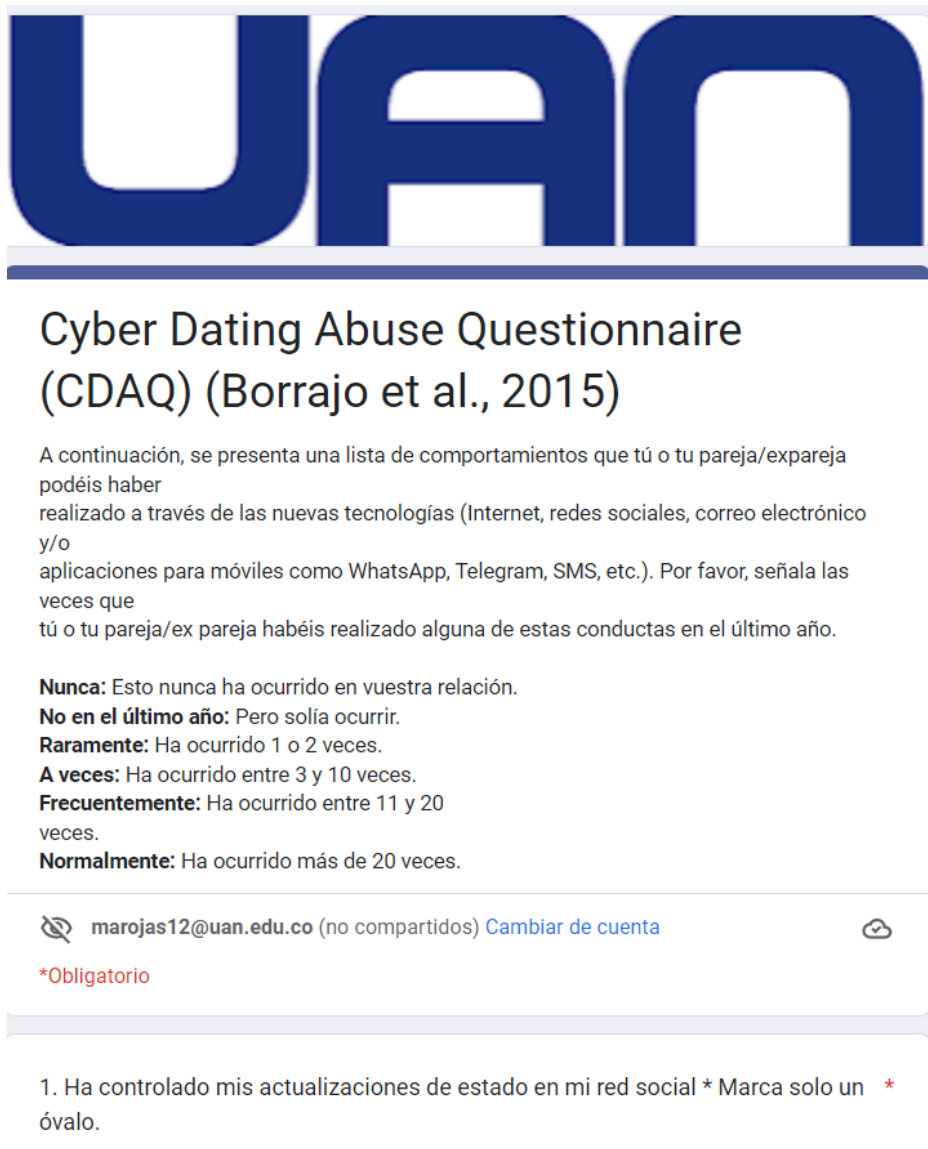
- Nunca
  - A veces
  - Frecuentemente
  - Habitualmente
  - Casi siempre
- 

**Te sientes obligada/o a mantener sexo**

- Nunca
  - A veces
  - Frecuentemente
  - Habitualmente
  - Casi siempre
- 

**Se burla acerca de las mujeres u hombres en general**

- Nunca
  - A veces
  - Frecuentemente
  - Habitualmente
  - Casi siempre
-



**Anexo 6, captura de pantalla de la aplicación CDAQ (se muestran las primeras preguntas)**

**UAN**

## Cyber Dating Abuse Questionnaire (CDAQ) (Borrajo et al., 2015)

A continuación, se presenta una lista de comportamientos que tú o tu pareja/expareja podéis haber realizado a través de las nuevas tecnologías (Internet, redes sociales, correo electrónico y/o aplicaciones para móviles como WhatsApp, Telegram, SMS, etc.). Por favor, señala las veces que tú o tu pareja/ex pareja habéis realizado alguna de estas conductas en el último año.

**Nunca:** Esto nunca ha ocurrido en vuestra relación.  
**No en el último año:** Pero solía ocurrir.  
**Raramente:** Ha ocurrido 1 o 2 veces.  
**A veces:** Ha ocurrido entre 3 y 10 veces.  
**Frecuentemente:** Ha ocurrido entre 11 y 20 veces.  
**Normalmente:** Ha ocurrido más de 20 veces.

 marojas12@uan.edu.co (no compartidos) [Cambiar de cuenta](#) 

\*Obligatorio

1. Ha controlado mis actualizaciones de estado en mi red social \* Marca solo un \*

óvalo.

1. Ha controlado mis actualizaciones de estado en mi red social \* Marca solo un óvalo. \*

- Nunca
- No en el último año
- Raramente
- A veces
- Frecuentemente
- Normalmente

2. Ha amenazado, a través de las nuevas tecnologías, con hacerme daño físicamente. \* Marca solo un óvalo. \*

- Nunca
- No en el último año
- Raramente
- A veces
- Frecuentemente
- Normalmente

3. Ha creado un perfil falso de mí, en una red social, con el fin de causar problemas. \* Marca \*

3. Ha creado un perfil falso de mí, en una red social, con el fin de causar problemas. \* Marca solo un óvalo. \*

- Nunca
- No en el último año
- Raramente
- A veces
- Frecuentemente
- Normalmente

4. Ha escrito un comentario, en el muro de una red social, insultándome o humillándome. \*

- Nunca
- No en el último año
- Raramente
- A veces
- Frecuentemente
- Normalmente

5. Ha utilizado mis contraseñas (móvil, redes sociales, correo electrónico), sin permiso, para examinar mis mensajes o contactos. \* Marca solo un óvalo. \*

- Nunca
- No en el último año
- Raramente
- A veces
- Frecuentemente
- Normalmente

